

栄養やまなし No. 119

公益社団法人山梨県栄養士会 〒400-0805甲府市酒折1丁目1番11号 令和6年6月

行事予定

第40回定時総会 6月16日(日) 山梨市民会館
記念講演 「減塩指導の必要性」
講師 山梨大学大学院総合研究部医学域 腎臓内科学教授 中島 歩 氏

生涯教育研修会 6月16日(日)・7月20日(土)・8月24日(土)
10月5日(土)・12月14日(土)・2月1日(土)

「栄養の日」 8月4日(日)

「栄養週間」 8月1日(木)～7日(水)

テーマ 「口と栄養の“おいしい”関係」

栄養ワンダー2024・特設Webサイト: 7月1日(月)～8月31日(土)予定

2024年度「全国栄養士大会・オンライン」 10月9日(水)～12月8日(日)

テーマ 「認知～自分を知り、相手も知る～」

(行事予定は変更になる場合があります)

定時総会特集

目次

会長あいさつ……………	2	令和6年度収支予算書の件……………	28
第40回(令和6年度)定時総会 並びに研修会の開催について……………	3	資金調達及び設備投資の見込みを記載 した書類の件……………	30
令和5年度事業報告の件……………	4	賛助会員名簿……………	31
令和5年度決算報告の件……………	17	賛助会員広告……………	33
監査報告……………	23	栄養士会ホームページの紹介と 会員向けサービスの拡充について……………	42
役員選任の件……………	24	事務局からのご案内……………	44
令和6年度事業計画の件……………	25		



栄養士会は自分たちが参加する場づくり ～人材不足やSDG s の未来は栄養で打開策を～

公益社団法人 山梨県栄養士会 会長 平井 美樹夫

栄養士会に参加して仲間づくりを

匿名で会に御意見をいただきました。「会費を払っているのだから、役員になって苦労させられるのはいかなものか」というものでした。今回この会誌の会計報告を見ていただければわかりますが、現在最低賃金に近い金額で働いている常勤事務職員が2人、非常勤職員が1名いますが、各委員会活動の仕事まですべてに手が回らないのが現実です。法人として県の監査などもあり、栄養士の社会的信用のためにも書類をきちんとしておかなければなりません。そのために組織の規則に従った運営や収支管理、事業の売り込みや人材の育成と資料等の作成、お金をいただく団体に事業の計画や報告の作成も必要です。さらに他団体や行政との関係も作っていかねばなりません。

確かに栄養士会は会費をもらいますが、自分たちが運営できる団体として参加をしていただきたいのです。公益法人とは金儲けのための団体ではありません。栄養士として県民の健康に寄与する団体です。志を持って、何かの活動に参加して欲しいのです。もちろん時間がない、自信がない、面倒などのマイナス面もありますが、物事には大抵良い面と悪い面があります。仕事と違う仲間ができる。意外な情報が手に入る、栄養士という資格を再認識できるなどの良い面もあります。リアルでは入りにくいという人はネットの入室退室自由な栄養士会のオンライン交流会に参加してみてもどうでしょうか。次回は6月18日(火)20時から予定です。一応テーマを衛生問題に決めています。どんな話題でも質問したり提供できたりします。開催日程は栄養士会のホームページで確認してください。

栄養学や栄養士は未来のために

そもそも栄養士会は何のためにできたのでしょうか。最近になってやっと病院の栄養士は医療職として認められました。日本の栄養学は脚気の対策として、つまり病気の予防や治療からはじまったことは有名です。しかし看護師のナイチンゲールの位置にある佐伯先生が世界で初めて栄養士養成校を作ったのは、国民の栄養状態を良くして、学校で授業を受けたり仕事や家事など毎日の生活で自分の能力を100%発揮できるような環境をつくるためだったのではないのでしょうか。私も栄養が医療だけでなく、あらゆる生活の土台と考えています。国を支えるのは国民であり、その国民誰もがやりたいことを努力すればできるという基礎条件の一つが栄養状態良好なのだと思います。会員の皆様も栄養士会は自分が活躍する場所をつくる会だと思っています。

佐伯先生の栄養改善活動のスタートは、給食のしくみづくりや新聞での料理コラムから始めたため、周りの人からはまかないとしての最低ラインの「餓死しないための食事」とみられ、「健康アップのための食事」というイメージが定着しませんでした。今も栄養指導は「簡単でちょっと勉強すれば誰でもできる」と思っている人々がまだまだ多いことも現実です。食育基本法ができて栄養教諭の配置など食への関心が高まったのは良いのですが、食育に関わる多くのお手軽民間資格が作られ、資格商法が花盛りとなったり、テレビやネットでの偏った情報や未確認の情報が流れ、インパクトのある情報が正しいように広がってしまう危険を感じています。管理栄養士・栄養士は個人的な考えでなく、国家資格という看板を背負っていることを忘れずに客観的な情報を発信していただきたいと思っています。

そんな栄養士の資格も過去には食事は普通の人でもしていることだから、栄養士という資格はいらないのではと2度の廃止論がありました。もし栄養士会が無かったらこの時に法案が通り、日本に栄養士は無くなり、食は軽視され、食育基本法の制定や学校給食も無くなっていたかもしれません。世界に広がっている学校給食も「餓死させないための食事」としか考えず栄養士のいない国では、廃止の方向に進んでいるところも少なくありません。

いま日本では人材不足が問題となっています。私は食で健康の確保をして人材不足の中でも持っている能力を100%引き出せるような社会にしていかなければ困る未来が来るのではないかと危惧しているこの頃です。

正会員 各位

第40回（令和6年度）定時総会並びに 研修会の開催について（通知）

公益社団法人山梨県栄養士会会長 平井 美樹夫

謹啓 会員の皆様方には益々ご清祥のこととお慶び申し上げます。平素は本会の活動にご協力をいただき感謝いたします。

さて、つぎにより令和6年度定時総会を定款第12条の規定に基づき開催いたしますので、ご出席くださいますようご案内申し上げます。

日 時 令和6年6月16日（日）10：00～15：00（15：00～連盟総会を開催）

会 場 山梨市民会館 303会議室（山梨市万力1830）

日 程

10：00～11：30	総会記念講演「減塩指導の必要性」 講師 山梨大学大学院総合研究部医学域 腎臓内科学 教授 中島 歩 氏
11：40～12：20	賛助会員による新商品等の紹介・説明
11：40～13：25	賛助会員による新商品展示見学及び昼食
13：30～15：00	公益社団法人山梨県栄養士会定時総会

第40回定時総会次第（13：30～15：00）

会長あいさつ

来賓祝辞

令和5年度各栄養関係功労者表彰の受賞者紹介

議 事

- 第1号議案 令和5年度事業報告承認の件
- 第2号議案 令和5年度決算承認の件
- 第3号議案 役員選任の件
- 第4号議案 令和6年度事業計画の件
- 第5号議案 令和6年度収支予算の件
- 第6号議案 資金調達及び設備投資の見込みを記載した書類の件

注意：総会出席者は次のことにご留意下さい。

- 1 総会に出席の正会員は、当日総会資料は配付いたしませんので「栄養やまなし」No.119（この総会特集号）を忘れないようご持参下さい。
- 2 総会に出席出来ない正会員は、開催時間までに同封の「委任状」を必ず提出して下さい。（委任状の提出は法律で決められた正会員の義務です。忘れずに義務の履行をお願いします。）
- 3 総会出席正会員は13時25分までに受付を済ませ、総会会場に入場して下さい。
不明の点は、事務局にお尋ね下さい。（TEL 055-222-8593）

第1号議案

令和5年度事業報告の件

【概要】

生涯教育研修会及び様々な研修事業を通して管理栄養士・栄養士のスキルアップの推進。

- ・生涯教育研修会 6日間 15講座
- ・給食施設業務関係管理栄養士・栄養士研修会 2講演 オンデマンド配信
- ・山梨県栄養学術研究会 12発表 令和6年3月9日 会場開催及びオンデマンド配信
- ・JDA-DAT研修会 令和5年9月16日(土)
- ・各職域・支部研修会

栄養ケア・ステーションへの登録者の増加を進め、県民の健康づくりを推進する様々な事業の実施。

- ・認定栄養ケア・ステーションとの連携及び増加
新規認定1件
- ・栄養ケア・ステーション登録者数の増加 登録者数33名
- ・栄養ケア・ステーション実務研修 令和5年11月25日(土)
- ・山梨県職員共済組合他各種健康保険組合の特定保健事業の実施
- ・山梨県後期高齢者医療広域連合と協力してフレイルや低栄養の予防対策事業の実施
8市町村 対象者164名に訪問や電話でアプローチ
- ・児童館等での望ましい食生活実践のための食育活動
39施設42会場 学童789名
乳幼児親66組67名
- ・小規模事業所での生活習慣病予防講座実施 4施設
- ・笛吹市診療所管理栄養士派遣事業 11件
- ・麦食普及推進事業
- ・県民の日記念事業
- ・あすか在宅クリニック在宅療養管理指導 28件

栄養・食生活情報の作成と配布、ホームページやSNS活用による県民や会員に向けた栄養情報の発信。

- ・栄養・食生活情報のチラシ14編を作成 印刷して活用したりホームページで公開
- ・毎月ホームページを更新し、研修会情報や使える資料等をタイムリーに提供
- ・SNSを使って最新情報の提供

他職種・他団体事業への協力。

- ・県医師会、県歯科医師会、県薬剤師会等各職種団体の委員会の委員となったり、事業の共同開催や、研修会で講演等を実施。
- ・山梨県や甲府市等公共団体の健康関係委員会の委員となったり、栄養に関する事業に参加する等で協力
- ・山梨CKDモデル事業委員として協力

日栄関係事業への協力

- ・栄養の日(8月4日)を通じて、望ましい食生活に関心を持つ県民の増加への働きかけ
- ・日本栄養士会災害支援チーム(JDA-DAT)のリーダー育成研修会(2名)及びリーダースキルアップ研修会(1名)の参加や、日本栄養士会災害支援派遣システム(DiMS)のテストに協力

- ・その他委員会、諮問会議、総会等に参加

I 公益事業(公I)

事業の概要

- 1 栄養改善、健康づくり及び生活習慣病予防に資する事業
栄養なんでも相談事業・麦食普及推進事業・県民の日記念事業
また、ねんりんピック事業・歯科保健のつどい・健やか山梨21推進大会は、コロナ感染症拡大予防のため、中止となった。
- 2 職業倫理の高揚を図り、栄養指導、栄養管理技術の向上に関する事業
生涯教育研修会、JDA-DATリーダー・スタッフ養成・育成研修、栄養ケア・ステーション実務研修、給食施設業務関係者(管理栄養士・栄養士)研修会、支部・職域事業部研修会、山梨県栄養学術研究会
- 3 疾病の重症化予防や寝たきり予防に資する事業
特定保健指導・フレイル対策(低栄養予防)事業・従事管理栄養士研修会
- 4 ホームページ等による正しい栄養・食生活情報の提供や会の活動を周知するための広報活動
ホームページ運営事業

事業の詳細

1-1 「栄養なんでも相談事業」(山梨県委託事業)

- ① 「出前栄養相談」として小規模事業所の従業員及び児童館を利用する母子や学童を対象に、生活習慣病予防及び食育の推進に努め、県民から信頼され親しまれる取り組みを行った。
今年度は、小規模事業所4会場・児童館・児童センター39施設42会場で開催し、地域活動事業部の会員16名が講師として食育講習会を行った。

- ② 栄養食生活情報編集委員会(委員9名)において作成した「栄養・食生活情報」をホームページに掲載し、広く県民の健康づくりのため、食生活の知識の提供を行った。また、県内27市町村及び食生活改善推進員会に送付し、「市町村広報誌」や「食生活改善推進員だより」への掲載また、小規模事業所での配布を行った

- ・栄養・食生活情報チラシ12編を12月に ホームページに掲載

【あなたの食塩摂取量はどれくらいですか？】

【高血圧予防においしく減塩するコツ】

【食べ方を工夫してLet's減塩～夏～Ver.】

【使ってみよう「食事バランスガイド」①】

【使ってみよう「食事バランスガイド」②】

【使ってみよう「食事バランスガイド」③】

【骨そしょう症を防ぐ食事の骨】

【家族と一緒に朝ごはん】

【よく噛んで食べましょう！！】

【家族と一緒に食べる機会をつくろう】

【あなたのカラダだいじょうぶ？】
【そのメタボ放置しないで！！】
【血糖値が気になる方へ】
【食べ方を工夫してLet's減塩】
【おいしくたくさん野菜を食べよう】

1-2 麦食普及推進事業

山梨県精麦工業協同組合の協賛を得て県下一円に麦食普及推進活動を行い、食生活で不足しがちなカルシウム・ビタミンB1・食物繊維等の摂取促進を積極的にすすめ、生活習慣病予防の啓発に努めた。

1-3 県民の日記念事業

開催日：令和5年11月19日（日）

会場：小瀬スポーツ公園

内容：県民の日記念行事「交流広場」に出展。栄養相談や減塩クイズを実施。

2-1 生涯教育研修事業

生涯教育研修会の開催

管理栄養士・栄養士が最新の知識・技術を修得し、栄養を通して人々の健康維持・増進、疾病予防、治療にかかわる業務のプロフェッショナルとして自身の専門に特化した分野を選択しつつ、継続的な受講により常にスキルの向上を図り、認定管理栄養士・認定栄養士としてのキャリアアップを目指すことを目標としている。

会場およびオンデマンド配信で開催した。

開催日：6月17日（土）

会場：いちのみや桃の里ふれあい文化会館

実務61-102 富士山噴火災害について学ぶ

開催日：7月22日（土）

会場：びゅあ総合

実務23-113 離乳食の支援について（ZOOMライブ研修）

実務23-122 看取り期の栄養管理について

実務21-110 まちぐるみで取り組む食環境整備～減塩のアプローチ～

開催日：8月26日（土）

会場：びゅあ総合

実務23-107 管理栄養士・栄養士として知っておきたい小児糖尿病

実務25-102 栄養素と遺伝子発現

実務46-113 アドラー心理学に学ぶチーム力の高め方

開催日：10月7日（土）

会場：びゅあ総合

実務21-110 「食環境づくりを通じた健康へのアプローチ～減塩の取組事例より～

実務47-106 食育の実践と課題

実務21-101 時間栄養学を用いた夜勤勤務・交代勤務などの変則的な仕事勤務を対象とした健康づくりの取り組み方（ZOOMライブ研修）

開催日：12月16日（土）

会場：びゅあ総合

実務23-118 栄養サポートにおける嚥下評価と間接治療の実際

実務44-102 管理栄養士の目線で診る病態評価と栄養管理への活用（ZOOMライブ研修）

開催日：2月3日（土）

会場：びゅあ総合

実務412-102 学校給食における地産地消の推進

実務411-101 これから山梨県内で管理栄養士が在宅医療・介護に必要とされる職種になるために心がける事～これまでの事例を通じて～

実務23-118 歯と口の健康と食育

2-2 JDA-DATリーダー・スタッフ育成事業

JDA-DAT研修会

開催日：9月16日（土）

会場：甲府南公民館 14名

第13回リーダー育成・第8回リーダースキルアップ研修会（日本栄養士会主催）

開催日：12月17日（日）愛知県 育成2名 スキルアップ1名

2-3 栄養ケア・ステーション実務研修会

開催日：11月25日（土）

会場：山梨市民会館 会場33名、オンライン11名
フレイル対策として、遠隔栄養ケア版栄養パトロールの仕組みの紹介とその後ハイリスク者の対応

2-4 給食施設業務関係管理栄養士・栄養士研修会（オンデマンド配信で実施）

オンデマンド配信期間：3月1日（金）～31日（日）
66名申込

講演1 給食施設における衛生管理

講演2 スチコンを活用した大量調理の基本

2-5 令和5年度山梨県栄養学術研究会（オンデマンド配信も実施）

開催日：3月9日（土）

会場：山梨学院短期大学 サザンタワー

口頭発表 7題 示説発表 5題

参加数：会場39名 オンデマンド参加8名

3-1 特定保健指導事業等

① 特定保健指導指導件数

山梨県職員共済組合・厚生労働省第二共済組合・富士河口湖町国民健康保険・富士吉田市国民健康保険・大月市国民健康保険（従事管理栄養士延べ73名）
積極的支援308件 動機付け支援322件
笛吹市管理栄養士による食事指導事業指導件数 11件（従事管理栄養士2名）

② 特定保健指導従事者養成講習会

第1回 6月30日（金）

会場：日星ビル

参加数：10名

第2回 7月5日（水）

会場：日星ビル

参加数：7名

③ 特定保健指導スキルアップ研修会

第1回 7月31日（月）

会場：甲府市南公民館

参加数：11名

第2回 2月5日（月）

会場：びゅあ総合

参加数：11名

3-2 フレイル対策（低栄養予防等）事業

山梨県後期高齢者医療広域連合より委託を受け、低栄養による心身機能の低下と考えられるものを対象に、訪問栄養指導等を行い、低栄養状態を防止することで、QOLの低下を防ぐとともに、健康寿命の延伸を図る。

① フレイル対策（低栄養予防等）事業実施状況

実施期間：令和5年8月～令和6年1月

実施件数：訪問栄養相談 191回

電話支援 59回 架電辞退 44件

従事管理栄養士：18名

② フレイル対策（低栄養予防等）事業従事者研修会

日時：7月31日（月）

会場：甲府市南公民館 参加数11名

4-1 ホームページによる健康・食に関する情報の提供

トップページでは「スクロール画面」や「会員の皆様へのお知らせ」、また、日本栄養士会のホームページとリンクし各種の研修会情報をいち早く掲載している。その他「栄養なんでも相談」、「栄養一口メモ」、「おすすめ献立集」、「山梨の郷土食」、「食事バランスガイド」などの普及・啓発コーナー欄の充実にも努めるため、健康づくり、栄養・食生活に役立つ情報について、定期的に更新し、県民及び管理栄養士・栄養士に役立つ情報提供に努めた。

また業務支援システムにより研修会の案内や各種事業の開催などの情報提供を行った。

5 支部事業

中北支部

事業名	実施日・会場・出席者・内容
第1回運営委員会	4.17 北巨摩合同庁舎 10名 令和4年度活動報告・会計報告について
お口の健康フェスタ	11.3 韮崎市民交流センター ニコリ 従事者3名 利用者232名 個別栄養相談 麦食普及啓発 他
第2回運営委員会	12.13 北巨摩合同庁舎 7名 「お口の健康フェスタ」 研修会について 他
支部研修会	2月中旬 オンライン形式 給食施設関係者研修会 107施設 「給食施設の栄養管理の現状」 「PDCAサイクルに基づいた栄養管理と食事提供」 他
第3回運営委員会	3.6 北巨摩合同庁舎 7名 活動報告会について 次期役員選出について

峡東支部

事業名	実施日・会場・出席者・内容
報告会 (書面郵送)	書面郵送 ・令和4年度事業・収支決算報告 ・令和5年度事業計画
第1回運営委員会	4.16 いちのみや桃の里ふれあい文化館 6名 ・令和5年度事業計画について
歯と口の健康の祭典 (開催中止)	峡東地域の施設へ「歯と口の健康週間」関係ポスター、パンフレットを配布、掲示
峡東地域保健医療 推進委員会	9.28 東山梨合同庁舎 支部長 ・峡東医療の取組及び評価
峡東地域在宅医療 広域連携	10.2 オンライン参加 支部長 ・医療と介護の連携、情報共有について
第2回運営委員会	11.19 いちのみや桃の里ふれあい文化館 5名 ・研修会、報告会について
研修会	2.4 いちのみや桃の里ふれあい文化館 14名 ・高齢者の栄養
峡東地域職域保健 連携推進会議	書面開催 ・峡東医療圏行動計画の取組及び評価
歯と口の健康の祭典 打合せ会	2.16 支部長 笛吹市会場の実施内容について

峡南支部

事業名	実施日・会場・出席者・内容
第1回運営委員会	4.28 峡南保健福祉事務所 5名 令和4年度会計監査について 令和4年度事業報告会(総会)について 今後の支部活動について
歯と口の衛生週間 事業協力 (本年は共催として参加)	6.9 富士川町民会館(大ホール) 支部長 令和5年度第一回峡南北部在宅医療・介護情報交換会「明日からできる！身体と口腔のフレイル予防について」
第1回給食施設等 栄養業務研修会	6.20 峡南保健福祉事務所 講演：「給食施設の栄養管理に必要な食品成分表の使い方の実際」(前回の基礎編の確認と質疑応答、演習、考察)
活動報告会	6.20 峡南保健福祉事務所 書面にて開催(後日郵送) 令和4年度事業および決算報告 令和5年度事業および予算案

第2回運営委員会	10.17 峡南保健福祉事務所 4名 令和5年度今後の支部活動について 令和6年度支部役員名簿の確認について
第3回運営委員会	2.13 峡南保健福祉事務所 4名 令和5年度支部活動報告および会計報告の確認 令和6年度、7年度支部役員の確認(選出準備)
第2回給食施設等栄養業務研修会	新型コロナウイルス感染、インフルエンザ感染拡大防止のため(中止、後日書面配布予定)

富士東部支部

事業名	実施日・会場・出席者・内容
第1回役員会	6.3 下吉田コミュニティーセンター 3名 ・報告会、資料、役割分担について他 ・役員輪番について
報告会	6.10 下吉田コミュニティーセンター 20名 ・令和4年度事業報告及び決算報告 ・情報提供「定期的に実施されている研修会等について」 ・会員情報共有及び情報交換
第2回役員会	10.15 富士・東部保健所 5名 ・令和5年度富士東部支部研修会について ・支部活動費の使途について ・役員選出について
第3回役員会	1.19 4名 ・令和5年度予算執行状況について ・令和6.7年度役員の選出について他
研修会	1.19 富士・東部保健所 17名 ・大麦の健康効果とおすすめ調理について ・富士東部管内の現状と栄養士・管理栄養士に期待されること

甲府市支部

事業名	実施日・会場・内容
口からはじめる健康フェスタ開催説明会	4.24 甲府市地域医療センター 3F 支部長出席 ・開催の目的と実施内容の説明 ・各セッションの企画についてなど
第1回役員会	5.11 山梨地域づくり交流センター 役員8名 ・今後の活動について ・R4年度の麦の普及活動開示について ・お口の健康フェスタについて

口からはじめる健康フェスタ	6.4 甲府市総合市民会館 役員・会員13名 ブース来園者180人(大人130人、子供50人) ・食育SATシステムによる栄養診断と栄養指導 ・栄養相談(塩分チェックシートの使用のみの方が多かった)
第2回役員会	7.13 山梨地域づくり交流センター 役員7名 ・R4年度会計報告 ・健康フェスタのまとめと反省 ・R5年度の研修会について
中北地域・職域保健連携推進協議会 第1回ワーキング会議	8.24 オンライン会議 支部長出席 ・今後の活動について
第3回役員会	9.13 甲府市中道公民館 役員4名 ・甲府市支部交流会について ・第2弾麦の普及活動について ・第4回役員会について
見学会&試食会	9.13 見学会：千野ファーム 5名 ・幻の縄文スイートポークについて ・こだわりの飼育方法など 試食会：山梨学院短期大学 調理実習室 7名
中北地域・職域保健連携推進協議会 第2回ワーキング会議	10.12 山梨県北巨摩合同庁舎 支部長出席 ・各団体の活動に関する調査票の提出 ・「中小規模事業所の健康づくりの推進」に向けた今後の方向性について
甲府市支部交流会	11.3 甲府市南公民館 16名 ・千野ファーム見学会&試食会の報告 ・グループディスカッション ・グループ発表、質疑応答など
第4回役員会	11.3 甲府市南公民館 9名 ・交流会の反省 ・第2弾麦の普及活動について ・第5回役員会とR6年度の役員について
中北地域・職域保健連携推進協議会 第3回ワーキング会議	2.20 書面開催 意見をメールで送付 ・今後の各ワーキンググループの具体的な取組と役割分担について
第5回役員会	2.15 山梨地域づくり交流センター 役員 7名 ・R6・7年度の役員について ・今後の活動について

6 職域事業部

学校健康教育事業部

事業名	実施日・会場・出席者・内容
学校健康教育事業部学習会	1.20 有限会社おかめ麴商事 7名 ・味噌づくり体験を通しての交流と情報交換会
学校健康教育職域管理栄養士・栄養士育成のための全国リーダー研修会 (WEB)	1.21 ライブ配信 事業部長出席 「栄養管理プロセスの手順と個別的相談指導の習得に向けて」講演、個別的相談指導の研修実施状況について

公衆衛生事業部

事業名	実施日・会場・出席者・内容
事業報告会	5.27 山梨市民会館 25名 令和4年度事業報告、決算報告及び監査報告 令和5年度事業計画(案)、予算(案)
業務検討会(市町村)	9.5 オンライン形式 34名(17市町村+事業部長) 栄養士会市町村栄養士配置要望活動、意見交換(集団健診、高齢者の保健事業と介護予防の一体的実施など)等
役員打ち合わせ会	10.19 甲州市内飲食店 3名 研修会、新年度体制について
役員打ち合わせ会	11.6 オンライン形式 3名 研修会について
研修会	1.27 甲州市勝沼市民会館 28名 公衆衛生専門管理栄養士(仮称)「認定制度の創設に向けて、山梨県の低出生体重児に関する公衆衛生事業部の取り組み
業務検討会(県)	3.12 オンライン形式 7名(他事業部6名) 地域保健総合推進事業報告、県管理栄養士の配置と人材育成について 等
(日本栄養士会) 公衆衛生職域行政栄養士育成のための全国リーダー研修会	4.22 オンライン形式 金子副部長 講演「国の栄養政策の動向」 意見交換「PDCAサイクルに基づく会員増対策」
(日本栄養士会) 公衆衛生事業推進委員会 関東甲信越ブロックVCS会議	11.26 オンライン形式 渡邊事業部長 会員増に向けて、市町村管理栄養士等の配置要望の進捗状況、人材育成の進め方、災害時における地元自治体と栄養士会(JDADAT含む)の連携状況 等
(日本栄養士会) 行政栄養士による活動事例集作成	日時：令和6年2月 富士・東部保健所(後藤あずさ) 富士吉田市(桑原美樹)

(日本栄養士会) 公衆衛生専門管理栄養士(仮称)意見交換会	2.3 ビジョンセンター東京八重洲 渡邊事業部長 事業概要説明、日本栄養士会の人材育成体制等
-------------------------------	---

研究教育事業部

事業名	実施日・会場・出席者・内容
2023年度 研究教育職域管理栄養士・栄養士リーダー育成のための全国リーダー研修会	日時：2024年2月4日(日) 会場：Zoomによるオンライン開催 ※研究教育事業部長として、ブロック別協議(関東・甲信越ブロック)に参加した。
令和5年度 山梨県栄養士会 研究教育事業部 事業報告会・研修会	日時：2024年3月28日(木) 会場：山梨学院短期大学サザンタワー 6階会議室 参加者：12名 内容：事業報告会 事業報告および事業計画について 他 研修会 研修テーマ：“ワークショップ”の学びで、日々のしごとをアップデートする ・創造的な対話とワークショップ ・ファシリテーターの役割を知る ・ワークショップ形式の創造的経験学習の体験 ※2024年2月29日(木)13:00~14:00にかけて、Zoomを用いて講師と事前打ち合わせを行った。

勤労者支援事業部

事業名	実施日・会場・出席者・内容
運営委員会	6.20 メール開催 4名 ・R5年度活動・研修内容について意見交換
研修会・運営委員会	7.1 昭和大学富士吉田キャンパス 4名 ・今年度活動計画・交流会開催について意見交換 ・研修会ヤクルト主催「栄養士Webセミナー」参加 セミナー視聴後各職場でのアレルギー対応について、意見交換
勤労者支援職域管理栄養士・栄養士育成のための全国リーダー研修会	12.9 オンライン開催 事業部長 ・活動報告 ・新しい勤労者支援事業部のグループ分けについて ・意見交換

地域活動事業部

事業名	実施日・会場・出席者・内容
事業報告会 研修会	6.3 ぴゅあ総合 視聴覚室 12名 事業報告会 ・令和4年度事業と収支決算報告 ・令和5年度事業計画と予算案について 研修会 『中鎖脂肪酸(MCT)について』
第1回役員会	6.26 栄養士会事務局 3名 児童館食育事業について ・マニュアルと媒体の確認 ・アンケート用紙と配布リーフレットの用意
児童館食育事業 研修会	7.15 甲府南公民館 14名 ・アンケート用紙と配布リーフレットの仕分け作業 ・指導内容の学習 ・担当者決定など
『地域活動』 『勤労者支援』 統合説明会	9.19 web会議 1名 ・『地域活動』『勤労者支援』統合について
2023年度 地域活動全国ブ ロック会議	10.28 web会議 1名 ①講演「高齢者の保健事業と介護予防の一体的な実施について」 ②ブロックによる意見交換と発表 ・高齢者の保健事業と介護予防の一体的な取り組みについて ・会員増対策など
第2回役員会	12.12 栄養士会事務局 4名 ・研修会について ・来年度の役員選出と事業について
「フリーランス・ 栄養関連企業等」 へ向けての意見交 換会	2.3 web会議 1名 「高齢者の保健事業と介護予防の一体的な取り組み」について事例発表と意見交換など
研修会と懇親会	3.28 甲府市リサイクルプラザ 15名 研修会 『栄養士のためのメタボ解消運動メソッド』 懇親会

医療事業部

事業名	実施日・会場・出席者・内容
医療事業部・福祉 事業部 合同研修会	4.15 Web研修 50名(内医療事業部28名) ・「経腸栄養のあんな疑問こんな質問」
医療職域管理栄養 士・栄養士のための 全国リーダー育成 研修会	4.15 Web研修 1名 ・2022年度事業報告 2023年度事業計画 ・PES報告の重要性、普及の必要性

活動報告 (書面報告)	6.26 一斉メール ・令和4年度活動報告 ・令和4年度会計報告 等
第1回医療職域管 理栄養士・栄養士 のための地区リー ダー育成研修会	8.26 Web研修 1名 ・医療事業推進委員会報告・実態調査報告 ・栄養ケアプロセス講義・演習 等
医療事業部研修会	2.10 ぴゅあ総合、オンライン、オンデマンド 30名 ・PES報告の実際(講義・演習)』
役員会	2.21 Web会議 3名 ・地区リーダー育成研修会の議題、検討事項
第2回医療職域管 理栄養士・栄養士 のための地区リー ダー育成研修会	2.23 Web研修 1名 ・医療事業推進委員会報告・実態調査報告 ・患者に寄り添う管理栄養士・栄養士事例発表
役員会	3.13 富士川悠遊館 8名 ・令和5年度事業報告、令和6年度事業計画 ・令和6年度役員、委員会 等

福祉事業部(高齢・障がい)

事業名	実施日・会場・出席者・内容
医療事業部・福祉 事業部 合同研修会	4.15 Web研修 50名 ・「経腸栄養のあんな疑問こんな質問」
日本栄養士会関東 甲信越ブロックリー ダー委員会	6.9 潮上事業部長
福祉事業部長野 県・山梨県合同研 修会	7.8 ZOOM
日本栄養士会ス テップ0フォロー アップ研修会	8.26 潮上事業部長 講師
日本栄養士会福祉 事業部推進委員会	9.10、10.21、10.26、11.11 Zoom会議 潮上事業部長
福祉事業部役員会	12.13 Zoom会議
福祉事業部研修会	1.14 山梨市民会館 38名
日本栄養士会福祉 事業部リーダー研 修会	2.23 Zoom会議 潮上事業部長・望月理事

福祉事業部(児童)

事業名	実施日・会場・出席者・内容
定例会	4.8 和泉愛児園 ・令和4年度事業報告、収支報告 ・令和5年度事業計画について
定例会	5.13 和泉愛児園 ・総会資料について ・第1回研修会について
定例会	6.10 甲府市健康の杜センターアネシス ・総会準備及び打合せ
総会及び研修会	6.10 甲府市健康の杜センターアネシス 講演:「保育施設における給食の役割～献立作成と食育～」
定例会	7.29 甲府市健康の杜センターアネシス ・第2回研修会開催について ・情報交換
定例会	8.26 和泉愛児園 ・第2回研修会開催について ・情報交換
定例会	9.2 山梨市民会館 ・研修会準備及び打合せ
研修会	9.2 山梨市民会館 講演:「食べる」って学ぶこと?
定例会	10.21 和泉愛児園 ・保育所給食事務の手引きの見直しについて ・第3回研修会について
定例会	11.25 和泉愛児園 ・保育所給食事務の手引きの見直しについて ・情報交換
定例会	12.19 和泉愛児園 ・保育所給食事務の手引きの見直しについて ・情報交換
定例会	1.23 和泉愛児園 ・保育所給食事務の手引きの見直しについて ・情報交換
研修会	2.26 オンライン 講演:「離乳食について」～保育士と栄養士が共通理解しておきたいこと～
定例会	2.26 和泉愛児園 ・保育所給食事務の手引きの見直しについて ・情報交換

定例会	3.19 和泉愛児園 ・保育所給食事務の手引きの見直しについて ・令和5年度まとめ ・令和6年度事業計画について
-----	---

7 他団体等の事業に協力

市町村・歯科医師会・薬剤師会・山梨県食生活改善推進員連絡協議会など、各団体からの講師派遣依頼に対し、会員の中から講師を紹介し、関係団体などの開催する健康づくり事業に協力した。

II 収益事業(取I)

2-1 総会時展示会開催事業

賛助会員による商品紹介及び商品展示を開催し、管理栄養士・栄養士業務の向上に資する。

株式会社ウォーターフィールド・株式会社クリニコ・株式会社シニアライフクリエイティブ・株式会社ナリコマエンタープライズ・株式会社明治・甲信食糧株式会社・シキシマ醤油株式会社・信濃化学工業株式会社・東洋羽毛首都圏販売(株)西東京営業所・日清オイリオグループ株式会社・長谷川化学工業株式会社・ヘルシーフード株式会社・山梨ヤクルト販売株式会社、株式会社岩崎、朝日化工株式会社

III その他(他I)

3-1 「栄養やまなし」等情報提供事業

会報の発行

・会報「栄養やまなし」第117号、第118号を発行し配布した。

法人事業

法1-1 組織強化

1) 公益法人としてその活動基盤の充実のためには、まず会員数の確保が重要である。県内の栄養士養成校に新卒者の栄養士会入会奨励を依頼した。また継続会員の確保を図るため、各職域事業部の協力を得るよう努めた。

・会費納入忘れ・退会者を防ぐため、事務局において以下の事務作業を行った。

- ① 6月下旬 メールおよび手紙による「会費納入のお願い」発送 43件
- ② 8月中旬 メールおよび手紙による「会費の納入のお願い」送付 32件
- ③ 11月下旬 会員増対策委員より会費納入の依頼連絡をする 26件

2) 本年度の会員数は485名であった。

職域名	学校健康教育	研究教育	公衆衛生	地域活動	勤労者支援	医療	福祉(合計141)			令和4年度会員数	計
							老人	児童	障害		
中北	5	5	17	21	13	36	28	2	2	130	129
甲府	5	28	9	15	6	54	27	8	1	155	153
峡東	4	1	19	13	3	30	15	5	1	95	91
峡南	0	0	6	3	0	6	18	5	1	38	39
富士・東部	4	1	17	6	3	14	18	3	7	77	73
令和4年度	16	36	68	61	23	138	109	33	11	495	
合計	18	35	68	58	25	140	106	23	12		485

新入会員36名(R4: 35名)、継続会員449名(R4: 406名)、退会会員46名(R4: 41名)

退会会員の在年数内訳

会員歴	退会会員数
2年未満	4
5年未満	14
10年未満	6
20年未満	14
20年以上	8
合計	46

- ・第3号議案 令和5年度事業計画の件
 - ・第4号議案 令和5年度収入支出予算の件
 - ・第5号議案 資金調達及び設備投資見込みを記載した書類の件
- 「賛助会員による栄養業務関係新商品等紹介・説明・展示」

法1-4 理事会

①第1回: 5月20日(土) 9:30~12:00

会場: びゅう総合 16名

- 議題
- 第1号議案 令和4年度事業報告及び決算報告・監査報告の件
 - 第2号議案 賛助会員承認の件
 - 第3号議案 定時総会の開催及び役割
 - 第4号議案 その他

②第2回: 令和6年3月16日(土) 9:15~12:00

会場: 山梨市民会館 18名

- 議題
- 第1号議案 令和6年度事業計画(案)及び収入支出予算(案)の件
 - 第2号議案 資金調達及び設備投資の見込み(案)の件
 - 第3号議案 令和6年度生涯教育研修会日程・内容(案)の件
 - 第4号議案 令和6年度定期総会の開催日程について
 - 第5号議案 その他

法1-5 各種委員会等

①企画委員会

会場: Web会議

開催日: 4月8日・7月1日・8月5日・9月2日
10月14日・12月2日・1月13日・2月10日

- 議題: ・理事会、定時総会の提出議案
・各職域事業部・委員会報告
・各種研修会の内容等の検討・実施報告 他

②支部長会議

第1回12月18日(月) 会場: 栄養士会事務所 5名

- 議題: 令和5年度各支部の活動状況について
各支部の課題(悩み事)について
支部活動費について

③JDA-DAT運営委員会

第1回9月2日(土) Zoomによるweb会議 6名

議題: リーダー・スタッフ研修会について

第2回3月1日(金) Zoomによるweb会議 7名

議題: 活動報告

退会理由(複数回答有り)

- ・育児のため 3人
 - ・退職のため 7人
 - ・栄養業務をやめたため 9人
 - ・研修会に出席できないため 6人
 - ・会費が高い 6人
 - ・高齢になったため 4人
 - ・県外へ転出 3人
 - ・入会のメリットを感じない 0人
 - ・多忙で会報誌等読んでいないため 0人
 - ・家族の介護のため 0人
 - ・一身上の都合または不明 18人
- 合計 56人

3) 会費の自動振込の促進

会費の納入は、会費の早期納入と徴収時の事故防止、事務局業務の省力化の観点から、会員の預金口座(銀行、郵便局)からの自動引き落とし制度の活用が原則であるが、全員の自動引落とし手続きにはならず、各支部、各職域部会の役員及び事務局から会員に理解を得る努力をした。またクレジット支払も対応し、クレジット支払方法への変更についても案内をした。

自動振り込み支払い会員数 164名(R5.3.31現在)

クレジット支払い会員数 111名(R5.3.31現在)

法1-2 市町村行政管理栄養士等未設置市町村に対する設置要望活動

県民の効果的な健康づくりや栄養改善事業を積極的に推進していくためには、市町村に専門知識や技術を有する管理栄養士・栄養士が必要であることから、管理栄養士等未設置市町村に対して、設置要望活動を日本栄養士連盟山梨県支部及び該当市町村食生活改善推進委員会と連携して実施した。

法1-3 定時総会

①6月17日(土) 会場: いちのみや桃の里ふれあい文化館

②議事

・第1号議案 令和4年度事業報告承認の件

・第2号議案 令和4年度決算報告承認の件

次年度の引継ぎ事項

④栄養ケア・検討委員会

- 第1回4月25日(火) Zoomによるweb会議 8名
議 題・令和5年度栄養ケア・ステーション委員会主催研修会について
- 第2回11月9日(木) Zoomによるweb会議 8名
議 題・令和5年度栄養ケア・ステーション委員会主催研修会について
- 第3回2月6日(火) Zoomによるweb会議 8名
議 題・令和5年度の栄養ケア・ステ委員会まとめ

⑤委託事業実施委員会

- 第1回10月5日(木) 会場:日星ビル 4名
議 題・給食施設業務関係者(管理栄養士・栄養士)研修会について

⑥生涯教育運営委員会

- 第1回7月22日(土) 会場:ぴゅあ総合 8名
議 題・令和4年度生涯教育研修会収入・支出決算報告及び予算について
・役割分担について
・次年度カリキュラム編成について
- 第2回10月7日(土) 会場:ぴゅあ総合 6名
議 題・令和6年度生涯教育研修会希望演題、講師について
- 第3回2月3日(土) 会場:ぴゅあ総合 8名
議 題・令和6年度生涯学習日程について
令和5年度生涯教育研修会収入・支出状況について

⑦山梨県栄養学術研究会運営委員会

- 第1回7月7日(水) Zoomによるweb会議 7名
議 題・昨年度の開催方法確認
・今年度の開催方法について
- 第2回2月9日(金) Zoomによるweb会議 7名
議 題・当日の運営について
- 第3回2月25日(土) 会場:山梨学院短期大学 10名
議 題・今年度の事業を終えて

⑧栄養やまなし編集委員会

- 第1回9月8日(木) 会場:日星ビル 7名
議 題・栄養やまなし118号の内容について
・発行スケジュールについて
- 5月29日(金) 栄養やまなし117号発送準備 15名
12月21日(木) 栄養やまなし118号発送準備 14名

⑨栄養・食生活情報編集委員会

- 第1回6月20日(火) 会場:日星ビル 6名
議 題・今年度活動内容について
・原稿内容検討
栄養・食生活情報チラシ6編作成
- 第2回10月20日(金) 会場:日星ビル 7名
議 題・原稿内容検討
栄養・食生活情報チラシ8編作成

⑩ホームページ運営委員会

- 第1回10月17日(火) ZOOM会議
議 題・会員専用サービスの拡充などについて検討
メール会議
6月1日(木)

- ・4月・5月の更新状況等の共有及び意見交換
・LINEの運用について検討

8月1日(火)

- ・6月・7月の更新状況等の共有及び意見交換
10月2日(月)

- ・8月・9月の更新状況等の共有及び意見交換。
1月10日(水)

- ・10月・11月・12月の更新状況等の共有及び意見交換
3月4日(月)

- ・1月・2月の更新状況等の共有及び意見交換。

- 6月17日(土) 山梨県栄養士会定時総会にて賛助会員商品紹介動画撮影
8月ホームページのリニューアル

⑪健やか山梨21普及啓発委員会

- 第1回10月30日(月) Zoomによるweb会議
議 題・第36回県民の日記念行事「交流広場」に参加について
11月20日第36回県民の日記念行事「交流広場」に参加 8名

各種表彰受賞者

県政功績者・日本栄養士会名誉会員	田草川憲男(研究教育事業部)
厚生労働大臣表彰 栄養指導業務功労者	長田 文江(地域活動事業部)
厚生労働大臣表彰 栄養指導業務功労者	佐藤 悦子(公衆衛生事業部)
知事表彰 栄養関係功労者	小澤與志美(地域活動事業部)
知事表彰 栄養関係功労者	赤澤 明美(地域活動支援事業部)



令和5年度 会長・副会長・常務理事業務執行状況

区分の内容

- 1 山梨県関係 審議会・委員会への出席…共益事業、法人事業
- 2 市町村・関係機関・団体への出席・協力・参加・訪問…共益事業、法人事業
- 3 日栄関係参加事業…法人事業
- 4 県栄養士会関係 会議・委員会・打合せ…共益事業
- 5 県栄養士会関係 普及啓発…公益事業
- 6 賛助会員との会議

平井会長 業務執行状況

区分	月日	曜日	用務	場所
4	4.8	土	企画委員会	栄養士会事務所
5	4.15	土	医療福祉合同研修会	自宅(Zoom)
4	4.21	金	後期高齢者医療広域連合とフレイル予防事業打合せ	栄養士会事務所
2	4.24	月	SNS活用について等の研修会	自宅(Zoom)
4	4.25	火	笛吹市と管理栄養士派遣事業の打合せ	笛吹市役所
1	4.25	火	難病患者・小児慢性特定疾病事業等療養生活支援事業検討会	防災新館
2	4.30	日	堀内のりを子をつむむ会	アピオ甲府タワー館
2	5.10	水	食の祭典やまなし	華やぎの章慶山
4	5.12	金	県栄養士会 監査員監査	栄養士会事務所
3	5.13	土	日栄 諮問会議	栄養士会事務所
2	5.14	日	山梨県薬剤師会多職種連携研修会	山梨県医師会館
4	5.16	火	三役会	栄養士会事務所
4	5.20	土	理事会	びゅあ総合
3	5.21	日	日栄栄養ケア・ステーション推進委員会	駅前新館びゅあセンター
1	5.25	木	山梨県口腔の健康づくり推進検討会	防災新館
2	5.28	日	自民党大会	ジットプラザ
4	5.29	月	栄養やまなし発送作業	栄養士会事務所
2	6.1	木	甲府市保険と介護予防一体化事業検討委員会	甲府市本庁舎
4	6.7	水	三役会	栄養士会事務所
1	6.8	木	健やか山梨21推進会議総会	防災新館
4	6.17	土	県栄養士会定時総会・研修会・賛助会員展示	笛吹市の里ふかい文化館
1	6.19	月	難病及び小児慢性特定疾病等支援対策ワーキンググループ	防災新館
3	6.24	土	日本栄養士会定時総会	新大阪ワシントンホテル
3	6.25	日	日本栄養士会定時総会	新大阪ワシントンホテル
2	6.26	月	甲府市食育推進計画協議会	甲府市本庁舎
2	7.6	木	食生活改善推進員フレイル予防研修会	富士川町民会館
4	7.7	金	栄養学術研究会検討委員会	栄養士会事務所及びZoom
4	7.10	月	三役会	栄養士会事務所
2	7.10	月	ぐるなび和食文化・伝統食品 検討委員会	自宅でZoom
1	7.13	木	山梨県感染症対策連携協議会	防災新館
4	7.15	土	児童館等食育教室従事者研修会	甲府市南公民館
4	7.22	土	生涯教育委員会	びゅあ総合
1	7.24	月	山梨県食の安全・安心審議会	県庁議事堂
2	7.24	月	甲府市在宅医療・介護連携推進会議多職種連携ワーキンググループ	甲府市本庁舎
5	7.26	水	FM甲府で栄養の日アピール	FM甲府放送局
4	7.31	月	フレイル対策事業、特定保健指導従事者研修会	甲府市南公民館
2	8.1	火	山梨県CKDモデル事業委員会	山梨県医師会館
1	8.2	水	山梨県地域包括ケア推進会議	ホテル談路館
3	8.6	日	日栄JDA-DAT担当者会議	栄養士会事務所Zoom
2	8.8	火	ぐるなび和食文化・伝統食品 検討委員会	ぐるなび焼くろりセンター

5	8.25	金	小規模事業所健康教室PR	山梨県中小企業団体中央会
3	8.30	水	関東甲信越地区行政担当者・会長会議	茨城県水戸
3	8.31	木	関東甲信越地区行政担当者・会長会議	茨城県水戸
3	9.1	金	日栄 栄養ケア・ステーション説明会	栄養士会事務所Zoom
2	9.1	金	株式会社はくばく訪問	株式会社はくばく本社
4	9.2	土	企画委員会	栄養士会事務所及びZoom
4	9.4	月	三役会議	栄養士会事務所
4	9.5	火	市町村行政栄養士業務検討会	栄養士会事務所Zoom
2	9.5	火	第81回日本公衆衛生学会総会2022 (山梨)実行委員会	自民党県連ビル
1	9.5	火	健やか山梨21推進会議	防災新館
2	9.7	木	協会けんぽ組合特定保健指導従事者研修会	協会けんぽ組合事務所
1	9.12	火	循環器病対策推進計画策定協議会	防災新館
4	9.16	土	JDA-DAT研修会	甲府市南公民館
2	9.22	金	短期大学との地域協定について打ち合わせ会	山梨学院短期大学
2	9.26	火	昭和町健康づくり推進協議会	昭和町総合会館
4	10.7	土	生涯教育委員会	びゅあ総合
4	10.12	木	三役会議	栄養士会事務所
4	10.14	土	企画委員会	栄養士会事務所及びZoom
2	10.15	日	フードバンクフェスタ	南アルプス市執事館
2	10.17	火	甲府市食育推進会議	甲府市本庁舎
5	10.18	水	山梨県地質調査事業協同組合(中小企業)健康講座	人材開発センター
1	10.19	木	山梨県感染症対策連携協議会個別検討会	防災新館
4	10.20	金	栄養食生活・情報委員会	日星ビル3F・Zoom
1	10.26	木	口腔の健康づくり推進計画策定委員会	防災新館
4	10.27	金	山梨県私学文書課 公益法人監査	栄養士会事務所
4	11.1	水	三役会	栄養士会事務所
2	11.10	金	県政治連盟役員会	栄養士会事務所
1	11.12	日	山梨県民歯科保健のつどい	アピオタワー館1階
2	11.13	月	峡東地区食生活改善推進員災害研修会	東山梨合同庁舎
2	11.14	火	甲府市顔の見える関係作り交流会	山梨県立図書館
5	11.19	日	県民の日記念事業	小瀬スポーツ公園
1	11.20	月	国体準備会	アピオ甲府
2	11.21	火	映画「命の停車場」上映会とトーク会	山梨市民会館
4	11.25	土	栄養ケア・ステ委員会主催研修会	山梨市民会館
1	11.26	日	山梨県大規模災害訓練	昭和町押原中学校
2	11.28	火	甲府市在宅医療・介護連携推進会議多職種連携ワーキング	甲府市本庁舎
2	11.28	火	甲府市食育推進計画会議	甲府市本庁舎
1	11.30	木	山梨県循環器病対策検討会議	防災新館
2	11.30	木	福祉研修会録画撮り	栄養士会事務所
4	11.30	木	三役会議	栄養士会事務所
4	12.2	土	企画委員会	栄養士会事務所及びZoom
2	12.12	火	食生活改善推進員研修会	峡南保健所
1	12.12	火	すこやか山梨21評価策定委員会	防災新館
1	12.15	金	山梨県社会福祉審議会	恩賜林記念会館
4	12.18	月	支部長会議	栄養士会事務所Zoom
4	12.21	木	栄養やまなし発送	日星ビル3階
1	12.25	月	山梨県地域包括ケア推進会議	ホテル談路館
2	12.27	水	あすか在宅クリニック改築あいさつ	新あすかクリニック
4	1.13	土	企画委員会	栄養士会事務所及びZoom
3	1.14	日	日栄ケアセンター研修会	栄養士会事務所及びZoom
2	1.21	日	在宅医療研修会	自宅(Zoom)
1	1.30	火	すこやか山梨21評価・計画委員会	防災新館

4	2.3	土	生涯教育委員会	びゅあ総合
4	2.5	月	特定保健指導従事者スキルアップ研修会	ピュア総合
4	2.7	水	三役会議	栄養士会事務所
1	2.8	木	山梨県循環器病対策協議会	防災新館
4	2.9	金	栄養学術運営委員会	栄養士会事務所及びZoom
2	2.13	火	甲府市食育推進計画協議会	甲府市本庁舎
3	2.17	土	日栄 諮問会議	栄養士会事務所Zoom
2	2.20	火	甲府市多職種連携ワーキング	甲府市本庁舎
2	2.22	木	甲府市在宅医療介護連携推進協議会	山梨県医師会館

1	2.27	火	難病小児慢性ワーキング	防災新館
2	3.4	月	株式会社はくばく訪問企画委員会	株式会社はくばく社
4	3.7	木	三役会議	栄養士会事務所
4	3.16	土	理事会	山梨市民会館
1	3.18	月	山梨県地域包括ケア推進会議	ホテル談露館
1	3.19	火	山梨県地域・職域保健連携推進協議会	防災新館
4	3.21	木	エヒメ検診協会、日清オイリオと打ち合わせ	栄養士会事務所
2	3.25	月	生協と打ち合わせ	栄養士会事務所
2	3.27	水	政治連盟打ち合わせ	栄養士会事務所

深澤副会長 業務執行状況

区分	月日	曜日	用務	場所
4	4.8	土	企画委員会	自宅
2	4.12	水	あすか在宅クリニックへ挨拶	あすか在宅クリニック
4	4.15	土	医療事業部研修会(zoom)	自宅
4	4.24	月	SNSについて県栄有志勉強会(zoom)	自宅
2	4.24	月	富士北麓在宅医療の会世話人会(zoom)	自宅
4	4.25	火	栄養ケアステーション委員会(zoom)	自宅
2	5.9	火	昭和大学医学部・薬学部実習生受け入れ打合せ	ディサーピスたんぼ
2	5.10	水	第16回食の祭典山梨協力	華やぎの章 慶山
2	5.12	金	昭和大学医学部・薬学部実習生受け入れ	ディサーピスたんぼ
2	5.15	月	昭和大学医学部・薬学部実習生受け入れ	ディサーピスたんぼ
4	5.16	火	三役会議	事務局
4	5.20	土	理事会	びゅあ総合
2	5.20	土	富士北麓在宅医療の会実習成果発表・研修会	山梨赤十字病院講堂
4	5.23	火	有志勉強会(zoom)	自宅
4	5.28	日	JDA-DAT運営委員会打合せ(佐野委員長・深澤zoom)	自宅
4	6.5	月	栄養ケア・ステーション委員長と研修会打合せ(電話)	自宅
4	6.7	水	三役会議	事務局
2	6.8	木	ケアマネ研修会(北東地区)	北東公民館
2	6.8	木	あすか在宅クリニックへ挨拶の連絡	電話
4	6.10	土	県栄富士・東部支部報告会	下細コミュニティセンター
4	6.17	土	県栄定時総会	桃の里
3	6.24	土	日栄定時総会	ワシントンホテルプラザ
3	6.25	日	日栄定時総会	ワシントンホテルプラザ
2	6.28	水	富士河口湖町在宅医療推進連絡協議会	富士河口湖町役場
4	6.29	木	有志勉強会(zoom)	自宅
4	6.30	金	特定保健指導研修会(初任者)講師	事務局
4	7.1	土	企画委員会(zoom)	自宅
4	7.10	月	三役会議	事務局
4	7.19	水	JDA-DATリーダー話し合い(zoom)	自宅
4	7.23	日	あすか在宅訪問栄養食事指導振り返り	南公民館
4	7.25	火	有志勉強会(zoom)	自宅
4	8.5	土	企画会議(zoom)	自宅
3	8.6	日	日栄JDA-DAT代表者会議(zoom)	事務局
4	8.22	火	有志勉強会(zoom)	自宅
4	9.2	土	企画会議(zoom)	自宅
4	9.2	土	JDA-DAT委員会(zoom)	自宅
4	9.4	月	三役会議	事務局
4	9.12	火	JDA-DATリーダー話し合い(zoom)	自宅
4	9.16	土	JDA-DAT委員会研修会	南公民館

2	9.20	水	富士河口湖町地域ケア個別会議	中央公民館
2	9.22	金	富士東部病院診療所管理栄養士話し合い(zoom)	自宅
2	9.29	金	自主勉強会(zoom)	自宅
4	10.12	木	三役会議	事務局
4	10.14	土	企画会議(zoom)	自宅
2	10.24	火	在宅医療介護支援体制強化事業研修会講師	山梨県医師会館
4	10.27	金	自主勉強会(zoom)	自宅
2	10.28	土	上野原多職種連携の会	上野原市大野
4	11.1	水	三役会議	事務局
2	11.3	金	多職種での災害時「食べる」連携研修会Pre試行参加	医科歯科大学3号館
2	11.9	木	ケアマネの会北東研修会	北東公民館
4	11.9	木	栄養ケア・ステーション委員会(研修会打合せzoom)	自宅
2	11.10	金	栄養パトロールに関する初回顔合わせ(zoom)	自宅
4	11.11	土	企画会議(zoom)司会	自宅
3	11.21	火	JDA-DAT事前ミーティング	自宅
4	11.22	水	北麓医療機関管理栄養士連携の会(zoom)	自宅
4	11.25	土	栄養ケア・ステーション委員会研修会	山梨市民会館
2	11.26	日	地震防災訓練	押原中運動場
4	11.28	火	自主勉強会(zoom)	自宅
2	11.29	水	富士河口湖町在宅医療推進協議会	富士河口湖町役場
4	11.30	木	三役会議(深澤のみzoom)	自宅
4	12.2	土	企画会議	事務局
2	12.11	月	富士北麓在宅医療世話人会(zoom)	自宅
3	12.17	日	JDA-DATリーダースキルアップ研修	名古屋
2	12.20	水	富士北麓ストップ心不全の会(zoom)	自宅
4	12.21	木	栄養やまなし発送	事務局
4	12.27	水	あすか在宅クリニック訪問	あすか在宅クリニック
4	1.9	火	三役会議	事務局
2	1.10	水	富士北麓在宅の会(zoom)	自宅
2	1.13	土	こども防災食堂	御坂生涯学習センター
4	1.25	木	栄養ケアステーション登録者会(zoom)	自宅
4	2.2	金	富士北麓医療機関管理栄養士連携の会(zoom)	自宅
4	2.3	土	生涯教育研修会	びゅあ総合
4	2.7	水	三役会議	事務局
4	2.10	土	企画会議	事務局
4	2.10	土	医療事業部研修会	びゅあ総合
2	2.12	月	栄養パトネット理事長と打合せ(zoom)	自宅
4	2.13	火	自主勉強会(zoom)	自宅
2	2.13	火	生きる輝きを叶え隊講演(zoom)	自宅
2	2.15	木	富士北麓在宅医療推進協議会	富士河口湖町役場

4	2.17	土	医療事業部役員会(zoom)	自宅
2	2.22~	木	日本災害医学会	京都みやこめっせ
2	2.25	日	災害医療コーディネーションサポートチーム研修	京都第一日赤
2	2.29	木	上野原二次連携チーム研修会講師(バッククッキング)	桂川テラス
4	3.1	金	JDA-DAT運営委員会(zoom)	自宅
4	3.3	日	第2回山梨CKDモデル事業研修会(zoom)	自宅
4	3.7	木	三役会議	事務局

4	3.12	火	自主勉強会(zoom)	自宅
2	3.13	水	地域ケア個別会議	富士河口湖町役場
2	3.14	木	富士・東部地域在宅医療広域連携会議	富士・東部保健福祉事務所
2	3.15	金	富士河口湖町地域ケア推進会議	船津公民館
4	3.16	土	県栄養委員会	山梨市民会館
2	3.17	日	幸せ料理教室	山梨学院短期大学

火曜日午前中と金曜日は原則として事務所で決済処理などを行った。

堀口副会長 業務執行状況

区分	月日	曜日	用務	場所
4	4.8	土	企画委員会(web会議)	本会事務所zoom
4	4.24	月	SMS研修会(zoom)(有志)	自宅zoom
4	5.10	水	「食の祭典」調理師会	ホテル慶山
4	5.12	金	監査	本会事務所
4	5.16	水	三役会議	本会事務所
4	5.20	土	理事会	びゅあ総合
4	5.29	月	栄養やまなし発送業務	日星ビル3F会議室
4	6.7	水	三役会議	本会事務所
2	6.9	金	山梨学院短期大学外部助言評価委員会	山梨学院短期大学
4	6.12	月	会員増対策委員会(メール会議)	自宅
4	6.17	土	山梨県栄養士会定時総会・研修会・連盟総会	いちのめんの里ふれあい文化館
2	6.20	火	山梨県歯科口腔保健に関する計画策定検討委員会(会長代理)	山梨県医師会館
4	6.29	木	勉強会(zoom)(有志)	自宅zoom
4	6.30	金	山梨県栄養士会特定保健指導事業従事者講習会(第一回)	本会事務所
4	7.1	土	企画委員会(Web)	本会事務所zoom
4	7.5	水	山梨県栄養士会特定保健指導事業従事者講習会(第二回)	本会事務所
4	7.10	月	三役会議	本会事務所
4	7.15	土	栄養ケアステーション(栄養なんでも相談)研修会	南公民館
4	7.25	木	勉強会(zoom)(有志)	自宅zoom
4	7.31	月	栄養ケアステーション(フレイル予防)研修会	南公民館
4	8.5	土	企画委員会(欠席)(8/7オンデマンド視聴)	自宅
4	8.22	火	勉強会「特定保健指導における質問力」(zoom)(有志)	自宅zoom
2	8.24	木	甲府市在宅医療・介護推進会議	甲府市役所本庁6F
4	9.2	土	企画委員会(web会議)	zoom

2	9.13	水	多職種連携のためのステップ講座(オンライン形式)	自宅zoom
4	9.29	金	勉強会(zoom)(有志)	自宅zoom
4	10.12	木	三役会議	本会事務所
4	10.14	土	企画委員会(web会議)	本会事務所zoom
2	10.27	月	山梨学院短期大学外部助言評価委員会	山梨学院短期大学
4	11.1	水	三役会議	本会事務所
4	11.11	土	企画委員会(web会議)	本会事務所zoom
2	11.14	火	顔の見える関係づくり交流会	山梨県立図書館
4	11.30	木	三役会議	本会事務所
2	〃	木	「ご存じですか?在宅療養」実施	高畑公民館
4	12.2	土	企画委員会(web会議)	本会事務所zoom
4	12.21	木	栄養やまなし発送業務	日星ビル3F会議室
4	1.9	火	三役会議	本会事務所
4	1.13	土	企画委員会(web会議)	本会事務所zoom
4	1.25	水	三役会議	日星ビル3F会議室
2	1.30	火	甲府市在宅医療・介護推進会議	甲府市役所本庁6F
4	2.5	月	栄養ケアステーション研修会	南公民館
4	2.10	土	企画委員会(web会議)	本会事務所zoom
2	2.15	木	山梨学院短期大学外部学外実技試験審査	山梨学院短期大学
2	2.16	金	山梨学院短期大学外部学外実技試験審査	山梨学院短期大学
3	2.17	土	日栄養問会議zoom開催	本会事務所zoom
1	2.22	木	山梨県感染症対策連携協議会(会長代理)	山梨県防災新館
4	3.7	木	三役会議	本会事務所
1	3.12	火	山梨県減塩メニュー開発・普及検討会	山梨県防災新館
4	3.16	土	理事会	山梨市市民会館

秋山常務理事 業務執行状況

区分	月日	曜日	用務	場所
4	4.8	土	企画委員会 Web会議	自宅
4	4.24	火	SNS研修会 zoom	自宅
4	5.1	月	「栄養やまなし総会号」・校正	本会事務所
4	5.12	金	会計監査	本会事務所
4	5.16	火	三役会議	本会事務所
4	5.16	火	「栄養やまなし総会号」・校正	本会事務所
4	5.20	土	理事会	ピュア総合
4	5.29	月	総会資料発送業務	日星ビル3F
4	6.7	水	三役会議	本会事務所
4	6.9	金	山梨学院短期大学学外評価委員会	山梨学院短期大学
1	6.13	火	健やか山梨21推進部会	山梨県庁
4	6.17	土	山梨県栄養士会定時総会・研修会・連盟総会等	一宮ふれあい文化館
4	6.2	火	第1回「栄養食生活編集委員会」	日星ビル3F

4	7.1	土	企画委員会 Web会議	自宅
4	7.10	月	三役会議	本会事務所
4	7.25	火	SNS研修会 zoom	自宅
4	8.5	土	企画委員会 Web会議	自宅
5	8.22	火	小規模事業所出前栄養相談事業・食育教室	株式会社テノ武田
4	9.2	土	企画委員会 Web会議	本会事務局
4	9.4	月	三役会議	本会事務所
2	9.5	火	県施策及び予算編成に対する要望事項の説明	自民党県連ビル
4	9.8	金	第1回「栄養やまなし編集委員会」web会議	自宅
4	10.12	木	三役会議	本会事務所
4	10.14	土	三役会議	自宅
4	10.17	火	第1回ホームページ運営委員会 Web会議	自宅
4	10.20	金	第2回「栄養食生活編集委員会」	日星ビル3F
1	10.25	水	県アレルギー疾患対策会議	山梨県庁

4	10.27	金	山梨学院短期大学学外評価委員会	山梨学院短期大学
4	10.30	月	第1回「健やか山梨21普及啓発委員会」Web会議	自宅
4	11.1	水	三役会議	本会事務局
4	11.5	土	企画委員会 Web会議	自宅
4	11.22	水	「栄養やまなし新年号」校正	本会事務局
4	11.30	水	三役会議	本会事務局
4	12.2	土	企画委員会 Web会議	本会事務局
4	12.2	土	「栄養やまなし」新年号校正	本会事務局
4	12.21	木	「栄養やまなし」発送作業	日星ビル3F
4	1.9	火	三役会議	本会事務局

4	1.13	土	企画委員会 Web会議	自宅
4	2.7	水	三役会議	本会事務局
4	2.10	土	企画委員会 Web会議	自宅
4	2.13	火	食育指導について自由相談会 zoom	自宅
4	2.15	木	山梨学院短期大学学外実技試験審査	山梨学院短期大学
4	2.16	金	山梨学院短期大学学外実技試験審査	山梨学院短期大学
1	2.27	火	健やか山梨21推進部会	山梨県庁
4	3.7	木	三役会議	本会事務局
4	3.18	土	理事会	山梨市民会館



第2号議案

令和5年度決算報告の件

貸借対照表

令和06年03月31日現在

公益社団法人 山梨県栄養士会

(単位:円)

科 目	当年度(A)	前年度(B)	増減(A-B)
I 資産の部			
1 流動資産			
現預金	(2,097,347)	(3,088,753)	-(991,406)
手許現金	0	0	0
普通預金	788,561	1,779,971	-991,410
定期預金	1,308,786	1,308,782	4
その他流動資産	(62,856)	(91,056)	-(28,200)
未収会費	0	0	0
未収入金	0	28,200	-28,200
前払費用	62,856	62,856	0
流動資産合計	2,160,203	3,179,809	-1,019,606
2 固定資産			
(1)基本財産	0	0	0
(2)特定資産	(1,600,031)	(1,200,008)	(200,013)
会創立80周年記念誌発行・記念大会準備金	1,600,031	1,400,018	200,013
(3)その他固定資産	(2,000)	(2,000)	(0)
電話加入権	2,000	2,000	0
固定資産合計	1,602,031	1,402,018	200,013
資産合計	3,762,234	4,581,827	-819,593
II 負債の部			
1 流動負債			
前受事業収益	0	10,000	-10,000
仮受金	0	2,495	-2,495
未払費用	113,742	589,215	-475,473
前受会費	194,000	209,000	-15,000
預り金	143,000	125,500	17,500
流動負債合計	450,742	936,210	-485,468
2 固定負債			
固定負債合計	0	0	0
負債合計	450,742	936,210	-485,468
III 正味財産の部			
1 指定正味財産	0	0	0
指定正味財産合計	0	0	0
2 一般正味財産	3,311,492	3,645,617	-334,125
一般正味財産合計	3,311,492	3,645,617	-334,125
(うち基本財産充当額)	(0)	(0)	(0)
(うち特定資産充当額)	(1,600,031)	(1,400,018)	(200,013)
正味財産合計	3,311,492	3,645,617	-334,125
負債及び正味財産合計	3,762,234	4,581,827	-819,593

財産目録
令和06年03月31日現在

公益社団法人 山梨県栄養士会

(単位:円)

貸借対照表科目	場所・物量等	使用目的等	金額
(流動資産)			
手許現金			0
普通預金	山梨中央銀行甲府駅前支店No.287270	運転資金口座	345,882
	山梨中央銀行甲府駅前支店No.287296	会費預り口座	292,251
	ゆうちょ銀行No.1890-11752671	(公社)日本栄養士会会費預り口座	150,428
	ゆうちょ銀行No.1870-11162511	生涯教育口座	0
定期預金	山梨中央銀行甲府駅前支店No.99284	予備資金口座	408,786
	ゆうちょ銀行No.1870-11162511	予備資金口座	900,000
未収会費	正会員	@7500 × 0名	0
	賛助会員	@10000 × 0名	0
未収入金			0
前払費用	日星(株)	事務所家賃	62,856
流動資産合計			2,160,203
(固定資産)			
特定資産	普通預金	山梨中央銀行甲府駅前支店No.398625	会創立80周年記念誌発行・記念大会準備金
その他固定資産	電話加入権	055-222-8593	
			1,600,031
			2,000
固定資産合計			1,602,031
資産合計			3,762,234
(流動負債)			
前受事業収益			0
未払費用	事業費未清算金	職域事業 経費	770
	〃	後期高齢者保健 経費	26,134
	甲府年金事務所	社会保険料	75,977
	山梨中央銀行	振込手数料	2,167
	(株)日星	事務所電気料	8,694
前受会費	正会員会費	@7500 × 22名	165,000
	正会員入会金	@1000 × 9名	9,000
	賛助会員会費	@10000 × 2名	20,000
預り金	(公社)日本栄養士会	会費預り分 @6350 × 22名	139,700
	〃	会費預り分 @ 150 × 22名	3,300
	日本栄養士連盟	会費預り分 @2000 × 0名	0
流動負債合計			450,742
固定負債合計			0
負債合計			450,742
(正味財産)			
指定正味財産			0
一般正味財産			3,311,492
	(うち特定資産への充当額)		(1,600,031)
正味財産			3,311,492
負債及び正味財産合計			3,762,234

正味財産増減計算書
令和05年04月01日から令和06年03月31日まで

公益社団法人 山梨県栄養士会

(単位:円)

科 目	当年度(A)	前年度(B)	増減(A-B)
(一般正味財産増減の部)			
I 経常増減の部			
(1) 経常収益			
1 入会金収入	(36,000)	(39,000)	-(3,000)
入会金収入	36,000	39,000	-3,000
2 会費収入	(4,067,500)	(4,122,500)	-(55,000)
正会員会費	3,637,500	3,712,500	-75,000
賛助会費(受取寄付金)	430,000	410,000	20,000
3 事業収益	(9,595,884)	(10,605,440)	-(1,009,556)
特定保健指導事業収益	6,704,472	8,066,054	-1,361,582
生涯教育研修会事業収益	1,045,800	1,087,000	-41,200
職域事業収益	19,000	0	19,000
ウエルネスセミナー事業収益	19,800	39,600	-19,800
後期高齢者献立事業収益	1,222,456	854,306	368,150
栄養士業務研修事業収益	0	73,000	-73,000
栄養指導実践事業収益	0	0	0
eラーニング研修事業収益	4,400	0	4,400
栄養ケア・ステ事業収益	169,956	104,480	65,476
栄養・給食関係資料展示事業収益	225,000	195,000	30,000
機関紙広告負担金	185,000	186,000	-1,000
4 受取補助金等	(879,856)	(879,856)	(0)
栄養なんでも相談事業補助金	639,856	639,856	0
強化精麦普及啓発事業補助金	240,000	240,000	0
健康づくり提唱のつどい事業補助金	0	0	0
5 雑収益	(62,547)	(68,107)	-(5,560)
日本栄養士会会費徴収事務手数料収益	52,500	58,050	-5,550
受取利息収益	47	57	-10
雑収益	10,000	10,000	0
経常収益合計	14,641,787	15,714,903	-1,073,116
(2) 経常費用			
1 事業費	(12,889,957)	(13,609,436)	-(719,479)
役員報酬	100,200	112,200	-12,000
給与手当	2,352,462	2,270,220	82,242
臨時雇賃金	645,660	619,650	26,010
法定福利費	432,951	350,406	82,545
支払報酬	4,190,643	4,417,620	-226,977
会議費	213,000	148,654	64,346
旅費交通費	732,358	460,936	271,422
通信運搬費	338,764	527,051	-188,287
消耗品費	1,605,274	2,658,759	-1,053,485
印刷製本費	311,080	311,080	0
賃借料	1,138,842	1,181,625	-42,783
諸謝金	821,600	540,550	281,050
雑費	7,123	10,685	-3,562
2 管理費	(2,085,955)	(1,982,585)	(103,370)
役員報酬	99,800	107,800	-8,000
給与手当	526,528	560,580	-34,052
臨時雇賃金	71,740	68,850	2,890
法定福利費	144,317	116,803	27,514
支払報酬	220,000	220,000	0
会議費	136,721	214,869	-78,148
旅費交通費	266,897	150,464	116,433
通信運搬費	35,441	38,569	-3,128
消耗品費	20,491	21,191	-700
賃借料	454,733	379,163	75,570
支払手数料	31,727	24,761	6,966
交際費	13,690	25,000	-11,310
雑費	63,870	54,535	9,335
経常費用合計	14,975,912	15,592,021	-616,109
(3) 当期経常増減額	-334,125	122,882	-457,007
II 経常外増減の部			
(1) 経常外収益	(0)	(0)	(0)
(2) 経常外費用	(0)	(0)	(0)
(3) 当期経常外増減額	0	0	0
他会計振替額	0	0	0
III 一般正味財産の増減額の部			
当期一般正味財産増減額	-334,125	122,882	-457,007
期首一般正味財産残高	3,645,617	3,522,735	122,882
期末一般正味財産残高	3,311,492	3,645,617	-334,125
(正味財産期末残高)	3,311,492	3,645,617	-334,125

正味財産増減計算書内訳表
令和05年04月01日から令和06年03月31日まで

公益社団法人 山梨県栄養士会

(単位:円)

科 目	公益目的事業会計	収益事業等会計	その他会計	法人会計	合計
	公1	収1	他1		
	栄養士指導等	展示業貸席業	機関誌発行事業		
(一般正味財産増減の部)					
I 経常増減の部					
(1) 経常収益					
1 入会金収入	(14,400)	(0)	(0)	(21,600)	(36,000)
入会金収入	14,400	0	0	21,600	36,000
2 会費収入	(1,455,000)	(0)	(0)	(2,612,500)	(4,067,500)
正会員会費	1,455,000	0	0	2,182,500	3,637,500
賛助会費(受取寄付金)	0	0	0	430,000	430,000
3 事業収益	(9,185,884)	(225,000)	(185,000)	(0)	(9,595,884)
特定保健指導事業収益	6,704,472	0	0	0	6,704,472
生涯教育研修会事業収益	1,045,800	0	0	0	1,045,800
職域事業収益	19,000	0	0	0	19,000
ウエルネスセミナー事業収益	19,800	0	0	0	19,800
後期高齢者献立事業収益	1,222,456	0	0	0	1,222,456
eラーニング研修事業収益	4,400	0	0	0	4,400
栄養ケア・ステ事業収益	169,956	0	0	0	169,956
栄養・給食関係資材展示事業収益	0	225,000	0	0	225,000
機関紙広告負担金	0	0	185,000	0	185,000
4 受取補助金等	(879,856)	(0)	(0)	(0)	(879,856)
栄養なんでも相談事業補助金	639,856	0	0	0	639,856
強化精麦普及啓発事業補助金	240,000	0	0	0	240,000
5 雑収益	(0)	(0)	(0)	(62,547)	(62,547)
日本栄養士会会費徴収事務手数料収益	0	0	0	52,500	52,500
受取利息収益	0	0	0	47	47
雑収益	0	0	0	10,000	10,000
経常収益合計	11,535,140	225,000	185,000	2,696,647	14,641,787
(2) 経常費用					
1 事業費	(12,206,856)	(232,183)	(450,918)	(0)	(12,889,957)
役員報酬	100,200	0	0	0	100,200
給与手当	2,167,467	184,995	0	0	2,352,462
臨時雇賃金	645,660	0	0	0	645,660
法定福利費	432,951	0	0	0	432,951
支払報酬	4,190,643	0	0	0	4,190,643
会議費	173,200	39,800	0	0	213,000
旅費交通費	709,640	0	22,718	0	732,358
通信運搬費	221,644	0	117,120	0	338,764
消耗品費	1,597,886	7,388	0	0	1,605,274
印刷製本費	0	0	311,080	0	311,080
賃借料	1,138,842	0	0	0	1,138,842
諸謝金	821,600	0	0	0	821,600
雑費	7,123	0	0	0	7,123
2 管理費	(0)	(0)	(0)	(2,085,955)	(2,085,955)
役員報酬	0	0	0	99,800	99,800
給与手当	0	0	0	526,528	526,528
臨時雇賃金	0	0	0	71,740	71,740
法定福利費	0	0	0	144,317	144,317
支払報酬	0	0	0	220,000	220,000
会議費	0	0	0	136,721	136,721
旅費交通費	0	0	0	266,897	266,897
通信運搬費	0	0	0	35,441	35,441
消耗品費	0	0	0	20,491	20,491
賃借料	0	0	0	454,733	454,733
支払手数料	0	0	0	31,727	31,727
交際費	0	0	0	13,690	13,690
雑費	0	0	0	63,870	63,870
経常費用合計	12,206,856	232,183	450,918	2,085,955	14,975,912
(3) 当期経常増減額	-671,716	-7,183	-265,918	610,692	-334,125
II 経常外増減の部					
(1) 経常外収益	(0)	(0)	(0)	(0)	(0)
(2) 経常外費用	(0)	(0)	(0)	(0)	(0)
(3) 当期経常外増減額	0	0	0	0	0
他会計振替額	0	0	265,918	-265,918	0
III 一般正味財産の増減額の部					
当期一般正味財産増減額	-671,716	-7,183	0	344,774	-334,125
期首一般正味財産残高	1,572,687	27,467	0	2,045,463	3,645,617
期末一般正味財産残高	900,971	20,284	0	2,390,237	3,311,492
(正味財産期末残高)	900,971	20,284	0	2,390,237	3,311,492

財務諸表に対する注記

令和05年04月01日から令和06年03月31日まで

公益社団法人 山梨県栄養士会

1. 継続事業の前提に関する注記

該当事項なし

2. 重要な会計方針

- ①会計基準 「公益法人会計基準」(H20.4.11 H21.1016改正 内閣府公益認定等委員会)を採用している。
- ②有価証券の評価基準及び評価方法 該当事項なし
- ③棚卸資産の評価基準及び評価方法 該当事項なし
- ④固定資産の減価償却方法 該当事項なし
- ⑤引当金の計上基準 該当事項なし
- ⑥消費税の会計処理 該当事項なし

3. 会計方針の変更

該当事項なし

4. 補助金等の内訳並びに交付者、当期の増減額および残高

補助金等の内訳並びに交付者、当期の増減額および残高は、次のとおりである

(単位:円)

補助金等の名称	交付者	前期末残高	当期増加額	当期減少額	当期末残高	貸借対照表上 記載区分
強化精麦普及事業補助金	強化精麦普及協会	0	240,000	240,000	0	-

5. 基本財産及び特定資産の増減額及びその残高

該当事項なし

6. 固定資産の取得価格、減価償却累計額および当期末残高

該当事項なし

7. 債権の債権金額、貸倒引当金の当期末残高及び当該債権の当期末残高

該当事項なし

8. 指定正味財産から一般正味財産への振替額

該当事項なし

9. 基本財産及び特定資産の増減額及びその残高

基本財産及び特定資産の増減額及びその残高は次の通りである。

(単位:円)

科 目	前期末残高	当期増加額	当期減少額	当期末残高
基本財産				
小計	(0)	(0)	(0)	(0)
特定資産				
会創立80周年記念誌発行・記念大会準備金	1,400,018	200,013	0	1,600,031
小計	(1,400,018)	(200,013)	(0)	(1,600,031)
合計	(1,400,018)	(200,013)	(0)	(1,600,031)

10. 基本財産及び特定資産の財源等の内訳

基本財産及び特定資産の財源の内訳は次の通りである。

(単位:円)

科 目	当期末残高	(うち指定正味 財産からの充当 額)	(うち一般正味 財産からの充当 額)	(うち負債に 対応する額)
基本財産				-
小計	(0)	(0)	(0)	(0)
特定資産				
会創立80周年記念誌発行・記念大会準備金	1,600,031		1,600,031	-
小計	(1,600,031)	(0)	(1,600,031)	(0)
合計	(1,600,031)	(0)	(1,600,031)	(0)

11. その他の事項

- ①担保に供している資産 該当事項なし
- ②関連当事者との取引の内訳 該当事項なし
- ③重要な後発事象 該当事項なし

監事監査報告

令和6年5月9日

公益社団法人山梨県栄養士会
会長 平井 美樹夫 殿

公益社団法人 山梨県栄養士会
監事 大森 光子
監事 川窪 真由美



私は、令和5年4月1日から令和6年3月31日までの事業年度の理事の職務の執行についての監査を行いました。その内容について以下の通り報告いたします。

1 監査の方法及びその内容

理事及び職員と意思疎通を図り、情報の収集に努めるとともに、理事会等の重要な会議に出席し、理事及び職員からその職務の執行状況について報告を受け、必要に応じて説明を求め、重要な決裁書類等を閲覧して、この法人の事務局において業務及び財産の状況を調査しました。以上の方法により、当該事業年度に係る事業報告について監査しました。

さらに、会計帳簿又はこれに関する資料の調査を行い、当該事業年度に係る計算書類（貸借対照表及び正味財産増減計算書）及びその附属明細書並びに財産目録について監査しました。

2 監査の結果

(1) 事業報告等の監査結果

- 一 事業報告及びその附属明細書は、法令及び定款に従い、法人の状況を正しく示していると認めます。
- 二 理事の職務の執行に関する不正の行為または法令若しくは定款に違反する重大な事実は認められません。

(2) 計算書類及びその附属明細書並びに財産目録の監査結果

計算書類及びその附属明細書並びに財産目録は、法人の財産及び損益の状況等を全ての重要な点において適正に示しているものと認めます。

- (3) 数年来会員が減少傾向にあります。管理栄養士・栄養士の活動を確固たるものにするためには、今後とも会員増を目指した活動をされることを望みます。

第3号議案

役員選任の件

役員選任(案)

[公益社団法人山梨県栄養士会定款第22条に基づく役員選出]

	氏名	支部・事業部名
会長		
副会長		
副会長		
常務理事		
理事	木村 久美	学校健康教育事業部
理事	秋山 知子	学校健康教育事業部
理事	平井美樹夫	学校健康教育事業部
理事	新海みちる	公衆衛生事業部
理事	後藤あずさ	公衆衛生事業部
理事	吉野 昌恵	研究教育事業部
理事	天野ひでみ	勤労者支援事業部
理事	望月あゆみ	地域活動事業部
理事	堀口 一美	地域活動事業部
理事	細井 洋子	医療事業部
理事	深澤 幸子	医療事業部
理事	潮上 幸恵	福祉事業部
理事	望月 直哉	福祉事業部
理事	梶原 智子	福祉事業部
理事	館野 千瑞	中北支部
理事	山下ますみ	峡東支部
理事	山田有希子	峡南支部
理事	三浦 ちせ	富士・東部支部
理事	赤坂 朋美	甲府市支部

監事	大森 光子
監事	

公益社団法人 日本栄養士の代議員

	氏名
代議員	
代議員	
代議員	
予備代議員	

公益社団法人 山梨県栄養士会定款 第5章 役員

(役員の設定)

第22条 本会に、次の役員を置く

- (1)理事 15人以上20人以内
- (2)監事 2人以内

2 理事のうち1名を会長、2名以内を副会長と、1名を常務理事とする。

(役員を選任)

第23条 理事及び幹事は、総会の決議によって選任する。

2 会長・副会長及び常務理事は、理事会の決議によって理事の中から選定する。

第4号議案

令和6年度事業計画の件 活動スローガン“参加してつながろう”

基本方針

1 令和6年度診療報酬・介護報酬・障害福祉サービス等改定に対応した事業の推進

我が国においては、高齢化が急速に進展する中で、健康寿命の延伸と人生100年時代を見据えた社会の実現が求められ、国民一人ひとりの健康づくりや疾病の発症予防と重症化予防がますます重要となる。このため、住み慣れた地域で適切な医療や介護を安心して受けられる社会の構築が必須であり、地域包括ケアシステムの一層の推進を図り、地域共生社会の実現を目指していく必要がある。

このような中、喫緊の課題として生活習慣病の増加、低栄養、フレイル対策等があげられ、健康づくりや疾病の発症予防・重症化予防対策の推進にあたっては、適切な栄養・食事管理は必要不可欠である。さらに、質の高い医療や福祉を推進するためには、適切な栄養・食事管理が根幹であることから、社会保障制度（診療報酬等）について、令和6年度の改定が行われた。

栄養関連項目は主にリハビリテーション・栄養管理・口腔管理の連携と病院退院後の福祉施設や在宅での切れ目ない栄養管理体制の充実であり、具体的には病棟専任管理栄養士による早期評価と介入、GLIM基準を用いた栄養計画の作成と評価、経腸栄養管理加算の新設、入院医療機関・入所福祉施設・在宅担当医療機関での移動時の栄養情報提供の名称、要件、評価の見直し、在宅患者訪問栄養食事指導料の要件拡大、栄養食事指導対象疾患への統合失調症追加とガン化学療法患者要件の拡充、食物アレルギー及び摂食嚥下に対するリスク管理評価、入院時食費の見直し、通所や福祉施設でのリハビリテーション口腔、栄養の一体的取り組みの評価、管理栄養士による居宅療養管理指導の算定回数見直し等である。

このような中、改定の趣旨に沿った栄養士業務を推進できるよう、医療・福祉事業部を中心に実施していく。

2 在宅訪問栄養食事指導・診療所での管理栄養士による疾病の重症化予防のための栄養食事指導等

高齢化が進む中、社会保障制度の維持には、在宅医療・在宅療養が求められており、必然的に、在宅で医療を受け療養する高齢者の多くは、さまざまな疾病、身体的な障がい、口腔の問題等を抱えている。それぞれ固有の複合的な健康問題を持つ高齢者に対して、在宅等において、適正で効果的な栄養の指導を実施するには、高度な専門的知識・技能が求められており、そのための人材育成および管理栄養士による在宅訪問栄養食事指導の実施をさらに進める必要がある。

また、本会の栄養ケア・ステーションにおいては超高齢社会に対応し、医療機関や多職種と協働で、低栄養や病態栄養管理の必要な在宅高齢者やそれを介護する家族を支援する「管理栄養士による訪問栄養食事指導事業」の充実を図るとともに、「糖尿病性腎症重症化予防訪問栄養指導事業」など、管理栄養士が地域のクリニックや家庭を訪問して栄養食事指導を行う事業をさらに進める必要がある。

さらに、市町村が開催する「地域ケア会議」における介護

予防やフレイル予防、糖尿病患者等の重症化予防等には、管理栄養士・栄養士の関わりが求められており、積極的に参画するための働きかけや研修事業を実施する。

3 「健やか山梨21（第3次）」の普及啓発

山梨県が提唱する健康増進計画である「健やか山梨21（第3次）」の積極的な推進に協力し、特に「栄養・食生活」部門、とりわけ減塩の定着や朝食の摂取などの普及・啓発活動を中心とした取り組みを通して、県民の健康づくりを進めていく。そのため、管理栄養士・栄養士が専門職としての使命と職責を自覚し、科学的根拠に基づいた栄養の最新知識と技術の習得に努め、県民のライフステージに沿った健康づくり並びに望ましい食習慣・生活習慣に対する支援を行う。

4 生涯教育研修会の開催

栄養の指導をととして県民の生涯にわたる健康づくりを支援する管理栄養士・栄養士等を育成するため開催する。生涯教育制度の基幹教育は、すべての管理栄養士・栄養士を対象として実施し、各職場における専門職業人としての基礎能力を身につけることを目的とする。

日々進歩する食と栄養の科学、栄養の指導の技法を、管理栄養士・栄養士が適時に的確な内容を身につけることができるよう、基幹教育としての研修会（卒後教育に相当：基本研修、実務研修）を開催する。

・認定管理栄養士・認定栄養士への取り組みの推進

管理栄養士・栄養士の活動は、地域の公衆衛生、医療機関（病院）、福祉施設、保育所、幼稚園、小・中学校、教育機関、各種給食施設など多岐にわたっている。そこで、臨床栄養・学校栄養・健康スポーツ栄養・給食管理・公衆栄養・地域栄養・福祉栄養（高齢・障がい）・福祉栄養（児童）の8つの活動領域別に生涯教育研修会の所定の過程を履修した者の申請に基づき、その活動領域における特化した知識・技能の修得や専門職としての責務の自覚の程度を審査し、適切な水準に達していると判定された者に、「認定管理栄養士」または「認定栄養士」の称号を与え、公示する制度を広く周知し普及に努める。

- * 認定に係る審査は、(1)申請書類の確認（書類審査）、(2)一次審査（筆記試験）、(3)二次審査（事例報告の審査）により可否を判定する。

5 特定保健指導事業の実施

厚生労働省は高齢者医療制度の1事業として生活習慣病の一次予防のために、特定健康診査・特定保健指導を実施している。特定保健指導は、特定健康診査により、メタボリック・シンドローム等の診断基準で生活習慣病予備軍とされた者に対して、個別（または集団）支援を行い、発症を防ぐとするものである。

本会は特定保健指導実施機関として保健指導に従事する管理栄養士の更なる指導技術のスキルアップ（例：効果の出る行動変容計画の支援等）のための研修会を開催するとともに、業務の受け入れ態勢の充実を進める。

6 行政機関等への管理栄養士等の配置と災害対策への働きかけ 2025年に向けて高齢者に包括的な支援・サービスを提供す

るための地域包括ケアシステムの構築が市町村の責務とされている。そのためには、低栄養予防や生活習慣病重症化予防等の栄養課題への対策をし、より充実した効果を上げるために、健康づくり部門のみならず、高齢福祉・介護保険部門に管理栄養士の正規職員としての配置を要望促進する。さらに高齢者の健康は子供の時からの食の積み重ねが大きく影響することから、保育所等及び義務教育での食育を推進するため1校1名の栄養教諭の配置を目指し県費単独負担栄養教諭も要望していく。また災害対応での具体的な栄養士の活動について提案していきたい。

7 SDGsの取組み

持続可能な開発目標（SDGs）は、2015年9月の国連サミットで採択された2030年までの国際目標であり、「誰一人取り残さない」持続可能で多様性と包摂性のある社会の実現に向けて、17の項目が挙げられている。あらゆる形態の栄養不良への取組みは、栄養や健康の課題を対象とする「目標2 飢餓をゼロにする」「目標3 すべての人々に健康と福祉を」はじめ、全ての目標の達成に寄与し得る。

栄養課題の取組みは、あらゆる年代（全ライフコース）の人々の栄養状態を改善・維持し健康増進につながるだけでなく、教育や勤労等の様々な社会活動を支え、社会全体の発展にも寄与することからこの活動に参画する

主な事業

- ・生涯教育研修会（6日間 15講座）及び管理栄養士・栄養士のための研修事業
- ・栄養ケア・ステーションへの登録者の増加と研修会の開催
- ・在宅訪問栄養食事指導事業の推進（在宅訪問栄養食事指導従事管理栄養士研修会の開催を含む）
- ・山梨県後期高齢者医療広域連合と協力し、フレイル予防・低栄養予防のための事業を行う
- ・診療所や市町村と連携し、外来・在宅訪問栄養指導の拡充
- ・地域包括ケアに係る、市町村等が開催する「地域ケア個別会議」等に参加する管理栄養士のスキルアップ
- ・特定保健指導事業の実施（特定保健指導従事管理栄養士研修会の開催を含む）
- ・児童館等での「望ましい食生活実践のための食育活動」、小規模事業所での「生活習慣病予防活動」
- ・日本栄養士会委託事業の実施
- ・「栄養の日」（8月4日）を通じて、望ましい食生活に関心をもつ県民の増加への働きかけ
- ・科学的根拠に基づく「健康・栄養食生活情報の提供」
- ・多職種・他団体の事業への協力による「健康づくり・栄養食生活改善」の普及
- ・日本栄養士会災害支援チーム(JDA-DAT)の普及とリーダー・スタッフ養成・育成事業の開催、県及び市町村での防災訓練などへの協力
- ・減塩など「健やか山梨21（第3次）」や日本人の長寿を支える「健康な食事」の普及
- ・ホームページの活用による、県民への正しい情報の提供、会員へのタイムリーな情報の提供
- ・国際目標である持続可能な開発目標（SDGs）の達成にむけた栄養・食生活の取組み
- ・理事会・委員会等の開催

具体的事業

I 公益活動 社会活動の展開

(1)公益目的事業

公1 管理栄養士・栄養士の栄養指導・栄養管理技術の向上等を推進し、科学的根拠に基づく食と栄養の指導や支援をとおして、県民の公衆衛生の向上に寄与する事業(栄養ケア・ステーションの事業)

〔1事業の概要〕

1-1 栄養改善、健康づくり及び生活習慣病予防に資する事業

専門職の立場から個々人に対応した適切な栄養指導を行い、県民の栄養改善、健康づくりの推進を図る。

1) 栄養なんでも相談事業（電話相談・面接相談）（県委託事業）

①出前栄養相談

小規模事業所の従事者及び児童館を利用する親子を対象に生活習慣病予防及び食育の推進等、県民の健康づくり・食育活動を進める。

②科学的根拠に基づく「栄養・食生活情報」を編集し、広く県民に周知するため、市町村・食生活改善推進委員会や働き盛りの方々を対象に事業所等に送付し、広報誌や卓上メモ等に活用していただくとともに、本会ホームページにも随時掲載する。

2) 「歯と口の健康週間」「県民歯科保健のつどい」（主催：歯科医師会）、「県民の日」や「いきいき山梨ねんりんピック」「健やか山梨21推進大会」等行事の機会に、「健やか山梨21（第3次）」計画に沿った望ましい食生活の推進や減塩の大切さや工夫について、ICチップを内蔵したフードモデルを使って診断をした食生活状況をもとに会員が栄養・食生活相談等を行うなどの普及啓発を行う。

3) バランスの取れた食生活の推進の一環として「麦食普及推進事業」をさらに積極的にすすめる。

4) 各支部・各職域事業部は、管理栄養士・栄養士及び県民を対象に、地域の特性や専門職として必要な事業の開催や多職種・他団体と協力し、県民の健康づくりを進める。

5) 県民の健康づくり計画である「健やか山梨21（第3次）」の推進に協力し、特に、減塩の普及など「栄養・食生活」部門の数値目標の達成に努める。

6) 市町村等における低栄養予防や生活習慣病重症化予防等健康づくりを進めるためには、望ましい食生活の普及が不可欠であるため、県本庁・市町村への管理栄養士の複数配置・管理栄養士の未設置市町村への配置また、全ての小・中学校への栄養教諭の配置促進等の要望活動を関係団体と共同で進める。

・県本庁・市町村への管理栄養士の複数配置要望

・市町村行政管理栄養士未配置町村（早川町・小菅村・丹波山村）への配置要望

・県・市町村の高齢福祉・介護保険・児童福祉部門への管理栄養士配置要望

・すべての小・中学校への栄養教諭の配置要望

7) 日栄関連事業等の開催

・委託事業の開催

8) 「栄養の日」（8月4日）、「栄養週間」（8月1日～7日）の機会を捉え、望ましい食生活実践の大切さを県民にPRする。

- 9) 各種機関・団体等との連携・協力する活動の推進
 - ・フレイル予防対策事業（地域リハビリテーション広域支援センター・各市町村・山梨県後期高齢者医療広域連合等）
 - ・山梨学院短期大学と提携し栄養の研究や事業を進め、県民の健康づくりに寄与する。

1-2 職業倫理の高揚を図り、栄養指導、栄養管理技術の向上に関する事業

- 1) 生涯教育研修会の実施により、管理栄養士・栄養士の専門的な知識・技能の向上を図る。
- 2) 県等と共催の栄養士研修会を開催する。
- 3) 給食施設における効果的な栄養管理・給食管理また、喫食者の多様なニーズに応えることを目的に管理栄養士・栄養士を対象に給食施設栄養管理業務関係者研修会を開催する。
- 4) 本会が主催または共催する各種イベントを通し、管理栄養士・栄養士の資質の向上を目指す。
- 5) 「山梨県栄養学術研究会」を開催し、日頃の地域活動や職場・職域での健康増進活動等の取り組みについて分析・評価したものを発表し、互いに討論することにより、管理栄養士・栄養士業務の向上と職域を超えた理解を深め、県民健康づくりの充実を図る。
- 6) 新入会者の促進や管理栄養士・栄養士の業務経験が少ない人材に対するフォローアップを行う。
- 7) JDA-DATリーダーの育成及びスタッフ研修会の開催
- 8) 会員の資質向上のため県内の産物等食を学ぶ研修を開催

1-3 疾病の重症化予防や寝たきり予防に資する事業

- ① 特定保健指導事業の実施
- ② 在宅訪問栄養食事指導研修会
- ③ 診療所における外来栄養食事指導及び訪問栄養食事指導の推進
- ④ 糖尿病性腎症重症化予防訪問栄養食事指導事業における管理栄養士の派遣
- ⑤ 市町村「地域ケア（個別）会議」等に参加する管理栄養士・栄養士のスキルアップ
- ⑥ 栄養ケア・ステーションの充実
 - ・認定栄養ケア・ステーションとの連携および増加
 - ・栄養ケア・ステーションへの登録者の増加等人材の確保及び講師等派遣
 - ・人材育成のための研修会の開催
 - ・相談窓口の設置
 - ・広報活動（関係団体・機関等からの栄養情報提供依頼への対応）

1-4 ホームページ等による正しい栄養・食生活情報の提供や会の活動を周知するための広報活動

本会のホームページは管理栄養士・栄養士及び県民の健康づくりのさらなるツールとなるよう、内容の充実とタイムリーな情報の更新を行うとともに、希望する会員へのSNSによる更新情報等の提供を行う。

また、業務支援システムを活用し、研修会開催情報等の提供を行う。

(2) 収益事業等

- 2-1 栄養・給食業務関係展示会（定時総会時）を開催し、管理栄養士・栄養士業務の向上に資する。
- 2-2 機関紙「栄養やまなし」の発行を通して相互の情報交換の充実を図る。

(3) その他

3-1 組織強化（会員増と組織の活性化）

- 1) 管理栄養士・栄養士は、栄養の指導（栄養指導、栄養・食事療法を含む）及び健全な食生活の理論と実践の基礎となる食と栄養の科学及び技術をもって、県民の食・栄養と健康づくりに寄与することが大切であるため、常に新しい知識を身に付けなければならない。よって、すべての管理栄養士・栄養士に本会の会員になるようにすすめる。
会費の納入忘れを防ぐため、会費のクレジット払い（銀行・ゆう貯口座からの会費の引き落とし制度に契約している会員を含む）を、支部・職域事業部などで機会あるごとに会員にすすめる。
- 2) 支部及び職域事業部役員は、所属会員の動向を把握し、連携を取るなど組織強化に努める。
- 3) 本会、支部、職域事業部は、孤立しがちな会員のよき相談役になれるような手立てを講じて、管理栄養士・栄養士の結束に向けた協力を進めるとともに、会員の退会防止に努める（継続会員維持）
- 4) 未入会者を把握し専門職としてスキルアップの必要性を伝えつつ、生涯教育研修会の紹介や入会を促す。

3-2 理事会・委員会等の開催

- 1) 総務部関係
 - ・理事会
 - ・三役会議
 - ・役員会議
 - ・支部長会議の開催
- 2) 事業部関係
 - ・栄養ケア・ステーション活動
 - ・JDA-DAT活動
- 3) 学術部関係
 - ・生涯教育運営委員会
 - ・研修企画委員会
- 4) 広報部関係
 - ・栄養やまなし編集委員会
 - ・栄養・食生活情報編集委員会

第5号議案

令和6年度収支予算書の件

平成6年度 収 支 予 算 内 訳 表

令和6年4月1日から令和7年3月31日まで

(単位:円)

収 入 項 目	前年度予算額	当年度予算額	前年対比増減額	摘要
経常収益の部				
受取入金	(35,000)	(35,000)	(0)	
受取入金	35,000	35,000	0	1,000円 × 35名
受取会費	(4,142,500)	(4,037,500)	▲ (105,000)	
受取会費	3,712,500	3,637,500	▲ 75,000	7,500円 × 485名
賛助会費	430,000	400,000	▲ 30,000	10,000円 × 40社
事業収益	(10,481,370)	(10,239,800)	▲ 241,570	
特定保健指導事業 (笛吹市管理栄養士による食事指導事業・富士吉田市 糖尿病性腎症重症化予防訪問事業を含む)	7,295,130	7,322,000	26,870	特定保健指導(山梨県庁・国立病院・富士吉田市・大月市・山梨市・富士河口湖町)
生涯教育研修会	1,015,000	1,020,000	5,000	一括10,000円 × 73名、 単科1000円 × 290名
展示料	180,000	225,000	45,000	15,000円 × 15社
機関誌事業	150,000	180,000	30,000	
eランニング事業	22,000	13,200	▲ 8,800	4,400円 × 3名
フレイル対策(低栄養予防)事業	1,651,640	1,222,000	▲ 429,640	後期高齢者医療広域連合受託事業
栄養士業務研修	15,000	15,000	0	非会員受講料3,000円 × 5名分
栄養学術研究会	5,000	3,000	▲ 2,000	非会員受講料3,000円
栄養ケアステーション事業	108,000	200,000	92,000	
ウエルネスセミナー	39,600	39,600	0	大塚製薬委託事業 2会場
受取補助金等(受託事業)	(879,856)	(879,856)	(0)	
栄養なんでも相談事業	639,856	639,856	0	山梨県受託事業
麦食普及推進事業	240,000	240,000	0	山梨県精麦工場組合補助金
雑収益	(71,274)	(63,644)	▲ (7,630)	
受取利息	14	54	40	
受取手数料	60,000	51,750	▲ 8,250	日栄より150円 × 345名
雑収益	11,260	11,840	580	
経常収益計	15,610,000	15,255,800	▲ 354,200	
前期繰越額	0	0	0	
当期収入合計	15,610,000	15,255,800	▲ 354,200	

支 出 項 目	前年度予算額	当年度予算額	比較増減額	摘要
経常費用の部				
事業費	(8,686,900)	(8,048,800)	(2,481,300)	
栄養なんでも相談事業	640,000	640,000	0	山梨県の補助金事業
麦食普及推進事業(支部活動費)	240,000	240,000	0	山梨県精麦工業組合補助金事業
栄養ケアステーション事業	125,000	203,000	78,000	支払報酬・研修会費用・会議費等
JDA-DAT育成研修会	69,000	52,000	▲ 17,000	リーダー研修会費補助・スタッフ研修会費用等
栄養管理研修会	10,000	10,000	0	会場費
栄養士業務研修	85,000	45,000	▲ 40,000	給食施設業務研修会費等
県民歯科保健のつどい事業	8,000	7,000	▲ 1,000	従事者旅費
県民の日記念行事事業	51,000	51,000	0	負担金・従事者昼食代・旅費
ねんりんピック事業	51,000	7,000	▲ 44,000	従事者旅費
特定保健指導事業 (笛吹市管理栄養士による食事指導事業・富士吉田市 糖尿病性腎症重症化予防訪問事業を含む)	3,910,000	3,655,100	▲ 254,900	支払報酬・交通費・システム利用料・資料 代・研修会費他
ウエルネスセミナー	22,000	23,700	1,700	支払報酬・旅費
生涯教育研修会	1,015,000	1,020,000	5,000	講師料・講師旅費・会場費・印刷代・委員旅費等
ホームページ運営費	212,000	230,000	18,000	更新用ソフト購入・作業費
職域事業部活動費	287,900	285,800	▲ 2,100	均等割20,000円＋会員数×300円
栄養学術研究会	22,000	17,200	▲ 4,800	会場費・運営委員会費等
会員広報費	433,000	412,000	▲ 21,000	栄養やまなし発行・発送・委員会費
フレイル対策(低栄養予防)事業	1,506,000	1,150,000	▲ 356,000	支払報酬・交通費・事務費
管理費	(6,923,100)	(7,207,000)	(675,800)	
役員報酬	243,000	243,000	0	役員・監事手当
給料手当	3,489,600	3,605,000	115,400	事務局員2名・臨時職員1名
法定福利費	485,000	597,000	112,000	職員社会保険料等
支払報酬	220,000	220,000	0	税理士報酬
会議費	164,300	136,000	▲ 28,300	理事会・定時総会等費用
旅費交通費	446,000	601,000	155,000	事務局員旅費等
通信運搬費	188,000	189,000	1,000	電話代、ZOOM・WiFi費用、通知郵送代
消耗品費	93,000	88,000	▲ 5,000	コピー使用料・PC保守料・事務用品
賃借料	1,525,000	1,465,000	▲ 60,000	家賃・電気・コピー機・印刷機リース
支払手数料	26,000	28,000	2,000	Bizダイレクト手数料(中銀・ゆうちょ)・支払い手数料
交際費	35,000	20,000	▲ 15,000	
雑費	8,200	15,000	6,800	
経常費用計	15,610,000	15,255,800	▲ 354,200	
当期収支差額	0	0	0	
次期繰越額	0	0	0	

収支予算書（正味財産増減計算書ベース）

令和6年4月1日から令和7年3月31日まで

（単位：円）

科目	公益目的事業会計		収益事業等会計			その他会計		小計	法人会計	内部取引 消去	合計
	共通		収入 展示場賃金	機関経費		他					
	公一 栄養士指費等	共通		公一 収入	共通						
I. 一般正味財産増減の部											
1. 経常増減の部											
(1) 経常収益	(14,000)	(0)	(14,000)	(0)	(0)	(0)	(0)	(21,000)			(35,000)
受取人会金	14,000	0	14,000	0	0	0	0	21,000			35,000
受取入会金	(1,455,000)	(0)	(1,455,000)	(0)	(0)	(0)	(0)	(2,582,500)			(4,037,500)
受取会費	1,455,000	0	1,455,000	0	0	0	0	2,182,500			3,637,500
正会員会費	0	0	0	0	0	0	0	400,000			400,000
賛助会費(受取寄附金)	(9,834,800)	(0)	(9,834,800)	(0)	(180,000)	(0)	(405,000)	(10,239,800)			(10,239,800)
事業収益	9,834,800	0	9,834,800	0	180,000	0	405,000	10,239,800			10,239,800
受取補助金等	(879,856)	(0)	(879,856)	(0)	(0)	(0)	(0)	(879,856)			(879,856)
受託料収入	879,856	0	879,856	0	(0)	(0)	(0)	(63,644)			879,856
雑収益	(0)	(0)	(0)	(0)	(0)	(0)	(0)	54			54
受取利息	0	0	0	0	0	0	0	51,750			51,750
受取手数料	0	0	0	0	0	0	0	11,840			11,840
雑収益	0	0	0	0	0	0	0	2,667,144			2,667,144
経常収益計	12,183,656	0	12,183,656	0	180,000	0	405,000	2,667,144			15,255,800
(2) 経常費用											
事業費	(12,408,000)	(0)	(12,408,000)	(0)	(412,000)	(0)	(642,000)				(13,050,000)
役員報酬	145,800	0	145,800	0	0	0	0	0			145,800
給料手当	2,884,000	0	2,884,000	0	0	0	0	85,000			2,969,000
法定福利費	477,600	0	477,600	0	0	0	0	10,000			487,600
支払報酬	4,409,600	0	4,409,600	0	0	0	0	0			4,409,600
会議費	145,200	0	145,200	0	5,000	0	5,000	0			150,200
旅費交通費	484,300	0	484,300	0	22,000	0	32,000	0			516,300
通信運搬費	185,800	0	185,800	0	65,000	0	75,000	0			260,800
消耗品費	1,713,900	0	1,713,900	0	50,000	0	50,000	0			1,763,900
印刷製本費	0	0	0	0	320,000	0	320,000	0			320,000
賃借料	118,000	0	118,000	0	0	0	0	0			118,000
諸謝金	510,000	0	510,000	0	0	0	0	0			510,000
支払報酬(使用割合)	176,000	0	176,000	0	0	0	0	0			176,000
通信運搬費(使用割合)	132,300	0	132,300	0	0	0	0	0			132,300
賃借料(使用割合)	1,025,500	0	1,025,500	0	65,000	0	65,000	0			1,090,500
雑費	0	0	0	0	0	0	0	0			0
管理費								(2,205,800)			(2,205,800)
役員報酬	97,200	0	97,200	0	0	0	0	636,000			733,200
給料手当	636,000	0	636,000	0	0	0	0	109,400			745,400
法定福利費	109,400	0	109,400	0	0	0	0	44,000			153,400
支払報酬	44,000	0	44,000	0	0	0	0	136,000			180,000
会議費	601,000	0	601,000	0	56,700	0	657,700	0			714,400
旅費交通費	56,700	0	56,700	0	88,000	0	144,700	0			201,400
通信運搬費	88,000	0	88,000	0	374,500	0	462,500	0			550,500
消耗品費	374,500	0	374,500	0	28,000	0	402,500	0			430,500
賃借料	28,000	0	28,000	0	15,000	0	43,000	0			66,000
支払手数料	15,000	0	15,000	0	0	0	15,000	0			30,000
交際費	0	0	0	0	0	0	0	0			0
雑費	0	0	0	0	0	0	0	0			0
経常費用計	12,408,000	0	12,408,000	0	412,000	0	642,000	2,205,800			15,255,800
評価増減等調整前当期経常増減額	▲ 224,344	0	▲ 224,344	▲ 5,000	▲ 232,000	0	▲ 237,000	461,344			0
基本財産評価損益等	0	0	0	0	0	0	0	0			0
特定財産評価損益等	0	0	0	0	0	0	0	0			0
投資有価証券評価損益等	0	0	0	0	0	0	0	0			0
評価損益等計	0	0	0	0	0	0	0	0			0
当期経常増減額	▲ 224,344	0	▲ 224,344	▲ 5,000	▲ 232,000	0	▲ 237,000	461,344			0

第6号議案

資金調達及び設備投資の見込みを記載した書類の件

公益社団法人山梨県栄養士会

資金調達及び設備投資の見込みについて

令和6年4月1日から令和7年3月31日まで

(1) 資金調達の見込みについて

当期中における借入れの予定の有無

借入れの予定	な し		
事業番号	借入先	金額	使途
本事業年度において借入の予定はない。			

(2) 設備投資の見込みについて

当期中における重要な設備投資(除却又は売却を含む。)の予定の有無

設備投資の予定	な し		
事業番号	設備投資の内容	金額	資金調達方法又は取得資金の使途
本事業年度において重要な設備投資の予定はない。			



☆ 賛 助 会 員 名 簿 ☆

公益社団法人 山梨県栄養士会賛助会員（五十音順）

令和6年6月1日現在

商 社 名	電話番号	担当者氏名	業 務 内 容
朝日化工株式会社 東京営業所	042-843-0531	町 田 浩 一	業務用・給食用食器（プラスチック・陶磁器・強化磁器等）、調理器具類の販売
味の素株式会社 東京支社	03-5798-8625	大 和 田 梨 奈	うま味・風味・中華合わせ調味料、スープ、マヨネーズ、甘味料、アミノ酸サプリメントの製造販売
アポットジャパン合同会社	0120-964-930	坂 本 祥 一	栄養剤の製造販売
和 泉 産 業 株 式 会 社	055-222-1153	飯 野 知 彦	食器、厨房機器
一般社団法人エヒメ健診協会	089-972-7766	菊 池 文 孝	健診・特定保健指導の実施
伊 那 食 品 工 業 株 式 会 社	0265-78-1121	平 澤 潔	寒天及び介護食用寒天製品・家庭用食料品（デザート等）製造・販売
エ コ ア 株 式 会 社	055-241-1755	杉 岡 洋 平	防鼠害虫駆除
エ コ ラ ボ 合 同 会 社	03-4236-6807	松 野 泰 明	洗浄剤、殺菌剤の製造、販売
大 塚 製 薬 (株) 甲 府 出 張 所	0120-303-088	堀 口 英 明	ポカリスエット、ネイチャーメート
株 式 会 社 飛 鳥 建 設	03-5888-6029	関 口 淳	光触媒使用の除菌、清掃業・塗装、防水工事等
株式会社 岩崎 松本営業所	0263-39-0501	荻 原 哲 也	食生活、栄養指導用食品模型製造、販売
株式会社ウォーターフィールド	03-5797-7684	水 野 恵 美 子	グリーストラップ浄化処理装置の製造、販売
株 式 会 社 オ オ キ	055-273-6644	秋 山 佳 己	衛生管理の提案、消耗品・備品の販売
株式会社オズプリンテイング	055-235-6010	丸 山 健	印刷、出版、紙工
株 式 会 社 ク リ ニ コ	03-3793-3939	亀 山 奈 津 実	病態栄養食品の普及、販促
株 式 会 社 コ ー ゲ ッ	055-268-5674	山 梨 営 業 所 加 藤 良	冷凍食品・食材関連品の卸販売業務
株 式 会 社 シニアライフクリエイト	03-5427-3981	光 本 忠	高齢者向けのお弁当配食・安否確認
株 式 会 社 テ ン ヨ 武 田	055-266-5251	望 月 雄 二	醤油、給食材料
株 式 会 社 ナリコマエンタープライズ	054-266-7717	高 木 翔 太	医療・福祉関連施設向けの食事の研究・開発・製造・販売
株式会社日新厨房企画	055-273-3881	内 田 誠 一	厨房設備の企画・設計・施工管理、厨房機器販売、修理・保守点検管理、厨房に関する相談業務
株 式 会 社 は く ば く	055-274-8989	田 邊 征 治	麦の総合食品メーカー、「骨太家族」
株 式 会 社 富士メディカルサービス	055-274-8052	前 田 大 治 郎	病院・社会福祉施設等の給食業務の受託食品（パン・惣菜等）の製造・販売
株式会社明治 関東支社	042-540-7322	佐 々 木 一 夫	栄養食品、乳製品製造、販売
株式会社ユウシステム	055-223-3085	山 口 竹 夫	福祉関係ソフトウェア開発、コンピューター機器販売
甲 信 食 糧 株 式 会 社	055-273-4561	竹 井 弘 登	食品材料卸
三 信 工 業 株 式 会 社 本 社 営 業 部 営 業 二 課	03-3539-3414	宇 梶 純 平	業務用・給食用食器（病院・福祉・学校・保育等）の製造及び販売

商 社 名	電話番号	担当者氏名	業 務 内 容
サンワフーズ株式会社	0550-83-1122	荻野 守人	病院・老健施設給食、社員食堂・レストラン等
シキシマ醤油株式会社	055-273-6844	横内 弘男	醤油、減塩調味料、ジャネフ製品
信濃化学工業株式会社	026-243-1115	営業部 瀬戸 恵一郎	食器、トレイ
生活協同組合パルシステム山梨	055-243-6327	小沢 浩二	食品・家庭用品等の販売
生活協同組合ユーコープ	055-243-2440	滝口 一誠	食品・日用品等の販売、夕食宅配
SOMPOヘルスサポート株式会社	03-5209-8910	井澤 美範	特定保健指導・高齢者訪問健康相談・重症化予防事業・情報提供サービス等
大陽食品株式会社	055-224-5415	新津 明	業務用総合食材、老人医療用食材卸
東京サラヤ(株)東京営業所 八王子出張所	042-620-0321	松田 康志	食品衛生材料、栄養食品の製造、販売
東洋羽毛首都圏販売株式会社 西東京営業所	042-675-8811	土屋 智由	羽毛布団製造販売
日清オイリオグループ株式会社	03-5542-7847	新島 英実	食用油、病院・高齢者施設向け食品の販売
長谷川化学工業株式会社	047-484-3751	橋田 剛	まな板・ほうちょうなどの製造販売
ヘルシーフード株式会社	042-581-2152	石井 証	病院・施設への食品卸、自宅療養食の通信販売、治療食などの新商品開発
ホシザキ東京株式会社 山梨支店	055-237-7126	坂元 誠治	業務用厨房機器の販売及びアフターサービス
山梨ヤクルト販売株式会社	055-237-8960	柳本 剛	健康科学ヤクルト

再加熱食器のパイオニア「ほっと倶楽部」が
「リヒートウェア PES」「リヒートウェア PP」として
生まれ変わりました。

Reheat ware®

再加熱システム対応食器

NEW

Actys
Group

あんしんを約束 おいしいを演出

Sanshin 三信化工株式会社

<https://www.sanshin-kako.co.jp/>

〒105-0003 東京都港区西新橋 1-10-2 住友生命西新橋ビル 2F
☎03(3539)3414 FAX 03(3539)3416

カタログ請求は
こちらから



日常の食事がとりづらく、
いかに栄養をとるか。



医療の現場が求めた、栄養バランスがあります。

十分に食事がとれない人に、いかに栄養をとってもらうか。実は、カロリーメイトのルーツは、そんな発想から生まれた「流動食」※1 でした。その流動食は体に負担をかけずに、必要な栄養素がバランス良くとれる。製薬会社ならではの技術が、多くの医療関係者から高く評価されました。そのノウハウを活かし、栄養補助食品として様々なシーンで使っていただけるよう開発されたのがカロリーメイトです。タンパク質、脂質、糖質に加え、11種類のビタミンと5種類のミネラル※2を含み、毎日の生活に必要な栄養素で、健康を気づかう人の食生活をサポートします。



バランス栄養食
カロリーメイト

製品に関するお問い合わせ 0120-550708 お客様相談室へ <https://www.otsuka.co.jp/cmt/>

※1 1979年カロリーメイトの原点である「ハイネックス-R」が開発されました。※2 カロリーメイトゼリーの場合、ビタミンは10種類、ミネラルは4種類です。

Eat Well, Live Well.



つけ込み10分で

やわらかしっとり 調味料 速効タイプ



Point. 1

自然な
やわらかさ!

Point. 2

食塩相当量
0.02 g!

Point. 3

10分で
効果を発揮!

下ごしらえに加えるだけで
やわらか、しとりに!



み魚に!



み肉に!



み野菜にも!

栄養成分
表示
(100g当
たり)

エネルギー	206kcal
たん白質	4.4g
脂質	1.0g
炭水化物	47.3g
食塩相当量	0.2~1.3g

アレルギー情報

特定8品目:なし
特定に準ずる20品目:なし

※カリウム
.....17,800mg
※リン
.....11.5mg

①水または調味液に本品をよく溶かしてください。本品の使用量は肉・魚100gあたり1.5gが目安です。



②食材(肉・魚)の表面全体が浸るように①を加え、冷蔵庫で10分以上つけ込んでください。
※前日仕込みも可能です。



③所定のつけ込み時間が経ったら液切りし、いつも通り調理してください。
※本品を使用した肉類は、十分に加熱してください。



使い方ご説明動画



詳しい使い方のご説明はこちらの2次元コードを読み取り動画をご確認ください

病院・高齢者施設給食に携わる 栄養士の皆さま!



AJINOMOTO 業務用
LINE公式アカウント
配信中!

今すぐ
友だち登録を。

☑ 毎月のイベント行事食
☑ 低栄養予防の工夫
☑ 減塩、スチコン調理など、
6,000種以上のレシピ
などのお役立ち情報をお届けします。



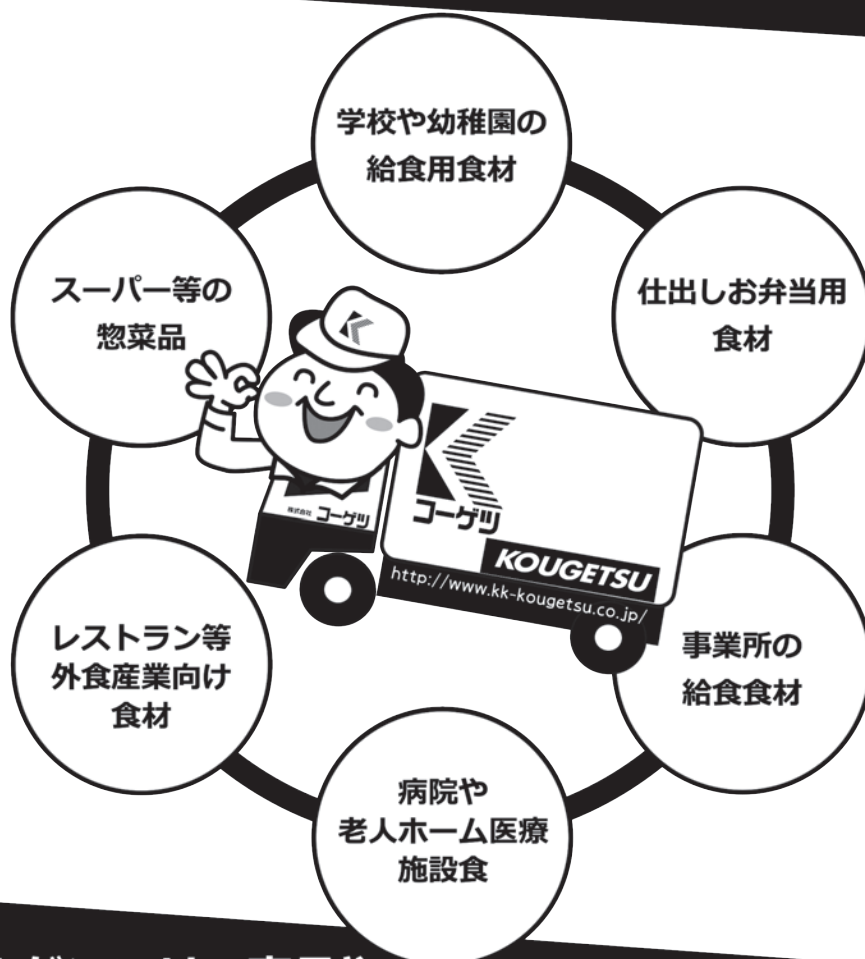
2次元コードを読み取って、「追加」で登録完了です。



山梨県全域をフォローするフットワーク！

冷凍みかん
富士山型コロッケ
など

地産地消・オリジナル商品開発！



アレルギーフリー商品や
介護食など幅広く取り扱っております。

【山梨営業所】〒400-0212 山梨県南アルプス市下今諏訪 1552-17
TEL.055-268-5674 FAX.055-268-5616

沼津本社：〒410-0873 沼津市大諏訪 559 TEL.055-922-3703

静岡支店：〒421-0122 静岡市駿河区用宗 1-20-3 TEL.054-256-2020

浜松支店：〒431-1102 浜松市西区大山町 4155-1 TEL.053-420-7205



備えていますか？

防災



非常食ならツキツマ醤油におまかせください！



〒400-3845
山梨県中央市山之神流通団地3-1-1

☎ 055-273-6844

✉ info@shikishima-shoyu.co.jp 担当：横内



おいしい暮らしのエッセンス。

ShikiShima



The Kokumotsu Company

穀物をもっと沢山食べていただき、
家族の笑顔を増やしたい。
家族に健康になってもらいたい。



私たちは 穀物の感動的価値を創造し、
人々の健康と豊かな食生活を実現します。

本社・工場 / 〒409-3843 山梨県中央市西花輪4629
お客様相談室(受付時間9:00~17:00 土曜・日曜・祝日を除く)

TEL.0120-089890

株式会社 はくばく
www.hakubaku.co.jp

WATERFIELD (グリーストラップ浄化処理装置専門店)

株式会社ウォーターフィールドは、2006年創業以来、グリーストラップ浄化処理専門店として保育園をはじめとして、老人ホーム、病院等沢山の施設様にご提案をして参りました。お客様からは『設置して良かった。』と、この一言を頂く事が、私達の最大の喜びです。専門店として培った信頼と技術でこれからもお客様の快適な環境作りを通して、少しでも社会に貢献できる会社でありたいと思っています。

株式会社ウォーターフィールド

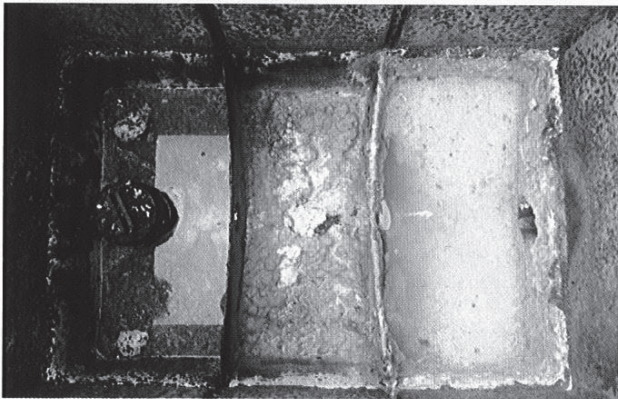
〒106-0044 東京都港区東麻布 2-33-5 第4松坂ビル 5F

TEL 03-5797-7684 FAX 03-5797-7685 E-mail : info@waterfield-r.com URL: <http://www.waterfield-r.com>



“E-OZON” 製品情報はこちらから →

*こんなに綺麗になりました Before → After



関東一円営業活動と致しております。

以下に一つでも当てはまったら即ご連絡を！

- | | |
|---|--|
| <input type="checkbox"/> 独特の悪臭がする！ | <input type="checkbox"/> 油脂が固まり掃除が大変！ |
| <input type="checkbox"/> 油脂がどろどろ！網ですくおうとしても抜けていく！ | <input type="checkbox"/> ゴキブリ等害虫が発生した！ |
| <input type="checkbox"/> 専門業者に依頼しても直ぐに汚くなり悪臭が出る！ | <input type="checkbox"/> グリスが深く掃除できない！ |
| <input type="checkbox"/> 専門業者に依頼すると高いので頻繁に頼めない！ | <input type="checkbox"/> 毎週掃除をしているのに何故か臭う！ |

*フットワークは軽いので遠慮なくお問い合わせください。

【1週間無料デモンストレーション及び資料請求申込書】

第一希望日 月 日 曜日 時から希望 詳しい資料希望

第二希望日 月 日 曜日 時から希望 見積もり希望

御施設名様

ご担当者様

ご住所

お電話番号

E-mail



不要な羽毛ふとんの 引取りを実施しています



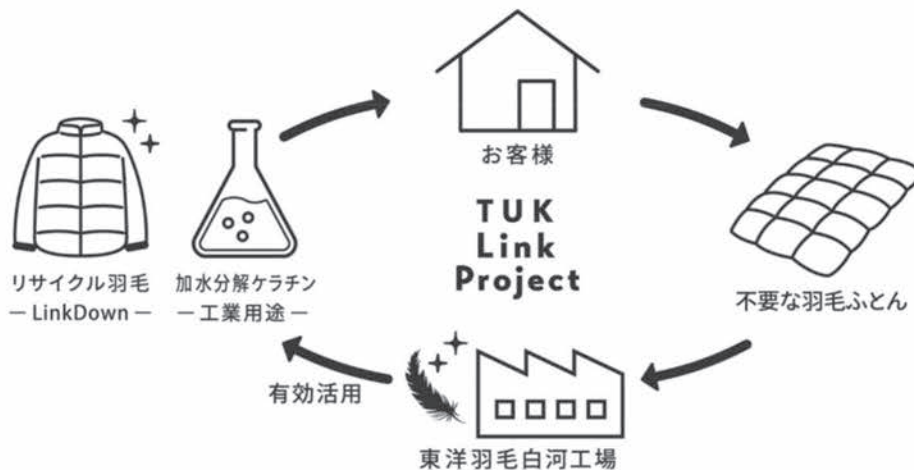
東洋羽毛
SDGsの
取り組み

SUSTAINABLE DEVELOPMENT GOALS



東洋羽毛は、SDGs(持続可能な開発目標)の活動に取り組んでいます。

私たちは、限りある天然素材である羽毛を有効活用する活動を通して、地球環境にやさしい企業を目指しています。その取り組みとして、お客様から不要になった羽毛ふとんの下取りや引取りを行い、その羽毛をHARUO工程で精製し、リサイクル羽毛「LinkDown」として再生しています。また、羽毛から加水分解ケラチン(タンパク質)を製造し、工業用途に再利用しています。



お近くの営業所またはお客様相談室までご連絡ください。
インターネットでもお申込みできます。

※引取り可能なふとんの種類は、羽毛ふとん(ダウン率50%以上)のみです。
羽毛以外のふとん類や、リサイクル羽毛として活用できない物は引取りできませんのでご了承ください。



お申込みフォーム



当社オリジナルキャラクター
ピヨ丸



お問合せにつきましては、お電話、または上記二次元コードを読み込み、
お問い合わせフォームよりお申し込みください。お申し込み後、担当よりご案内をいたします。

【公益社団法人 山梨県栄養士会 賛助会員】

東洋羽毛首都圏販売株式会社 西東京営業所
〒192-0364 東京都八王子市南大沢2-204-15 ☎0120-218-104

地球にも・作り手にも・食べる人にとっても
安心できる食材を届けたい

世界初 クリニートラシヨウ GX対応 水産加工工場

甲信食糧甲府工場

2024年2月ご注文受付開始



安心できる食材をお届けしたいから 衛生管理が行き届いた 設計に配慮しました。
日々忙しい作り手の方に 人手不足解消 いただけるよう 柔軟なオーダーメイド
でご対応いたします。お気軽にご相談ください。

たとえば・・・



×



×



×



甲信食糧株式会社

TEL 055-273-4561
(お問合せ受付時間 8:30 ~ 16:30)
<https://www.kfood.co.jp/>



耐熱
150℃

耐冷
-40℃

塩素消毒
OK!

電子レンジ
OK!

スチーム量
制限なし

PES素材

ニュークックチル 対応食器

リヒートシェフ

Reheat Chef®

耐衝撃性にも優れ、メラミンに比べて軽くて丈夫。
浸透性汚染の心配が無く、塩素消毒や電子レンジも
使用可能。うつわの形にもこだわりました。

信濃化学工業(株)

<https://www.shinano-kagaku.co.jp>

TEL 0120-43-1115

FAX 0120-37-1520

長野県長野市桐原1-2-12

人も地球も健康に
Yakult



機能性表示食品

一時的な精神的ストレスがかかる状況での ストレス緩和 睡眠の質向上

【乳酸菌 シロタ株の研究報告】

ヤクルト Yakult 1000

届出表示：本品には乳酸菌 シロタ株（L. カゼイ YIT 9029）が含まれるので、一時的な精神的ストレスがかかる状況での
ストレスをやわらげ、また、睡眠の質（眼りの深さ、すっきりとした目覚め）を高める機能があります。さらに、乳酸菌
シロタ株（L. カゼイ YIT 9029）には、腸内環境を改善する機能があることが報告されています。

- ・食生活は、主食、主菜、副菜を基本に、食事のバランスを。
- ・本品は機能性表示食品です。特定保健用食品と異なり、消費者庁長官による個別審査を受けたものではありません。
- ・本品は、疾病の診断、治療、予防を目的としたものではありません。

山梨ヤクルト販売株式会社

甲府本社
富士吉田営業所

甲府市下飯田1-3-2
富士吉田市旭2-9-20

☎ 0120-8960-15
☎ 0120-8960-51
【受付】9:00~17:00(土、日、祝日を除く)

山梨県栄養士会ホームページの紹介と会員向けサービスの拡充について

公益社団法人 山梨県栄養士会ウェブサイト管理者
山梨県栄養士会 研究教育事業部 青木 慎悟

山梨県栄養士会では、ホームページを通じて定期的に情報提供を行っています。この記事では、おすすめのホームページ活用方法を紹介します。さらに、現在検討を進めている会員向けの新規サービスについても、先行的にお知らせいたします。

山梨県栄養士会ホームページについて



比較的更新頻度が高いページは、「研修会情報」と「求人情報」です。毎日アクセスしていただく必要はありませんが、できれば2週間に1回程度、少なくとも月1回程度の頻度でホームページ(図1)をチェックしていただけたらと思います。

【研修会情報ページ】

山梨県栄養士会と日本栄養士会が主催する研修会情報を中心に掲載しています。全国の都道府県栄養士会が主催する研修会情報については、日本栄養士会ホームページの研修会ページをチェックしてください。Twitter (X)でも、様々な研修会情報を定期的に掲載しています。

【求人情報ページ】

山梨県栄養士会 事務局に届いた求人情報(オンライン掲載可で、会員・非会員の有無を問わないもの)を定期的に掲載しています。

【その他のページ】

更新頻度は上記2つよりも低いですが、栄養・食生活情報編集委員会の方々が作成された栄養指導媒体など、その他ページも定期的に更新しています。管理栄養士・栄養士向けの情報だけでなく、栄養ケア・ステーション、山梨の食(郷土食や行事食)、災害支援の取組等、一般の方々に向けた情報も掲載しています。



図1：山梨県栄養士会ホームページの
トップページデザイン
(パソコン表示とスマホ表示)

図1は山梨県栄養士会ホームページ(2024.4)より

会員向け新規サービスについて（検討中の内容です）

現在、山梨県栄養士会では、「Google Workspace for Nonprofits」の利用に向けた準備を進めています。2024年4月時点では、これと同様のサービスを提供しているのは、全国の都道府県栄養士会の中では北海道栄養士会（北海道栄養士会GSuite）のみであり、先進的な取り組みといえます。詳細部分で若干の差異はあるのですが、「Google Workspace Business Starter」（8,160円／年）に相当するサービスを追加費用なしで利用できるようになるため、Googleのサービスを積極的に活用したいと考えられている方にとっては、メリットが大きいと思います。

具体的には以下のようなサービスが提供可能です。

- ・山梨県栄養士会の独自ドメイン（eiyouyamanashi.jp）が含まれるGoogleアカウント・メールアドレスを利用することができます。例：aoki.shingo@eiyouyamanashi.jpなど
- ・ユーザー1人当たり、150GB程度（100～200GB）のストレージプール（Googleドライブ）を利用することができます。無料アカウントのGoogleドライブの容量は15GBまでのため、かなりの高容量といえます。
- ・Google Meetを用いて、最大100人まで、連続24時間までのビデオ会議が開催可能です。無料アカウントの場合は、参加者が3名以上の場合、60分の時間制限があります。この上限が24時間までとなるので、時間を気にすることなく、Web会議や研修会を開催することができます。
- ・Google Classroomを用いて、各事業部や各職域、各委員会のクラスを作成することで、会員間で各種データの共有や情報交換を行うことができます。※現在考えているのは、全会員一律にメールアドレスを発行するのではなく、利用申請のあった会員に対して、逐次メールアドレスを発行していく形式です。そのため、必ずしも各職域や委員の全員から「Google Workspace for Nonprofits」の利用申請があるとは限らないため、メーリングリストやLINEグループなどに替わる、新しい情報共有の場として、このサービスを利用するのは難しいかもしれません。

まだ検討中の部分が多いため、詳細をお伝えできるのは「栄養やまなし」2025年新年号のあたりかなと考えています。今後とも、山梨県栄養士会ホームページをよろしく願いいたします。

RQコード一覧

山梨県栄養士会				日本栄養士会 ホームページ
ホームページ	Twitter	Instagram	LINE	
				



事務局からのご案内



1. 会費納入について

◎会費納入方法

- ① クレジット支払（こちらをおすすめしています）
 クレジット支払を希望の方は、日本栄養士会ホームページのマイページ「年会費－支払方法の変更」より手続きが出来ます。
 「日本栄養士会マイページ」ログイン用のパスワードがご不明な会員は、山梨県栄養士会事務局までご連絡ください。
- ② 口座振り込みまたは自動引落にて支払
 口座振り込みの方は、下記いずれかの口座にお振込みください。

☆山梨中央銀行の場合 山梨中央銀行甲府駅前支店 (普通) 287296 (社)山梨県栄養士会	☆ゆうちょ銀行の場合 口座 10890-11752671 (社)山梨県栄養士会
---	---

会費の金額	14,000円
日本栄養士会費	6,500円
山梨県栄養士会費	7,500円
連盟会費(連盟の口座)	2,000円

(※会費の領収書は通帳記載、コンビニ払込受領証等により代えさせていただきますが、必要な場合は、事務局までご連絡ください。)

2. 会員証を紛失したら？

紛失の場合は有料(1,100円)にて再発行となります。再発行申請は「日本栄養士会ホームページ」、
「お問い合わせ欄」内の「会員証の再交付について」をご確認ください。

3. 会員情報の変更はお早めに！！

- ・住所が変わった時・・・
- ・勤務先が変わった時・・・
- ・結婚等で姓が変わった時・・・
- ・県外に引っ越しの時 → <転出届>
- ・退会の時 → <退会届>

☆これらの変更があった時は、必ず、「日本栄養士会マイページ」にてご自身で会員データの変更をお願いいたします。なお、支部の変更は事務局での変更になりますので、事務局にご連絡をお願いします。

4. 事務局の開所時間について

月曜日から金曜日の午前9時から午後4時まで

◎編集委員

渡邊 瑞穂、飯田 由合、赤池 純奈、荻野 早紀
天野江津子、宮川 善美、小林富士子、二子石映菜

編集後記

今年は桜や桃の開花が例年より少し遅れ、新年度をピンク色の景色の中迎えられ、明るい気持ちで通勤しました。会員の皆様におかれましても、新年度を迎え気分新たに業務に打ち込まれていることと思います。

今号は6月16日(日)に開催されます定時総会特集号となっています。多くの会員の皆様のご参加をお待ちしております。あわせて、ホームページにも有益な情報を掲載しておりますので、ぜひ定期的に関覧していただきますようお願い申し上げます。

今年度も栄養士会の活動のご支援・ご協力よろしくお願いたします。

栄養やまなしNo.119 令和6年6月1日

発行所 公益社団法人山梨県栄養士会

〒400-0805 甲府市酒折1丁目1-11 日星ビル4階

TEL/FAX 055-222-8593

ホームページアドレス <http://www.eiyouyamanashi.jp/>

メールアドレス yamaei@sky.plala.or.jp

印刷所 株式会社オズプリンティング